

Hvad handler dette om?

Reglerne for fremstilling, import og anvendelse af kemikalier i EU er udformet med henblik på at imødekomme behovet for sikrere kemikalier i erhvervslivet og samfundet.

REACH har til formål at håndtere risici ved kemikalier og samtidig fremme konkurrenceevne og innovation gennem processer til registrering, vurdering, godkendelse og begrænsning.

CLP fremmer den globale handel og forbedrer sikkerheden for arbejdstagere og forbrugere ved gennemførelse i EU af FN's globalt harmoniserede system for klassificering og mærkning og emballering af kemikalier.

Med **disse forordninger** tilsammen er der skabt et fælles system til at sikre et højt niveau af beskyttelse af menneskers sundhed og miljøet i EU.

Hvad skal jeg gøre?

Dette afhænger af din rolle i leverandørkæden, farligheden af de stoffer du anvender, og hvordan du anvender dem.

ECHA's Navigator-værktøj kan hjælpe dig med at fastslå, hvad der gælder i dit tilfælde.

<https://echa.europa.eu/identify-your-obligations>

Kend dine kemikalier



leverer kemikalier? - du skal indsamle oplysninger for at klassificere, mærke og registrere de stoffer, du fremstiller eller importerer, og rådgive kunderne om, hvordan de bruger dem sikkert.

<https://echa.europa.eu/regulations/reach/registration>
<https://echa.europa.eu/regulations/clp/understanding-clp>

anvender kemikalier? - du skal følge dine leverandørers råd om risikohåndtering eller underrette dem, hvis disse ikke er tilstrækkelige.

<http://echa.europa.eu/da/regulations/reach/downstream-users>

Vær opmærksom på "særligt problematiske stoffer"



De farligste kemikalier er sat på listen over "særligt problematiske stoffer". Disse kemikalier kan være kræftfremkaldende, virke hormonforstyrrende, ophobes i naturen og levende organismer og forårsage uoprettelig sundheds- og miljøskade.

Listen opdateres to gange årligt. Se efter på adressen:

<https://echa.europa.eu/candidate-list-table>

Står dit stof på listen, kan det være udvalgt til godkendelse. Det vil sige, at du skal søge tilladelse til at fortsætte med at anvende det.

Hvad koster det?

REACH kræver, at der betales gebyrer og afgifter til ECHA. Jo mindre din virksomhed er, desto mindre gebyrer og afgifter skal den betale. Se efter på adressen:

<https://echa.europa.eu/sme>

Andre omkostninger kan være større end gebyrerne. De afhænger af dine specifikke pligter, om du er nødt til at generere eller købe data, om du vælger at bruge konsulenter, og om du er nødt til — eller foretrækker — at finde sikrere kemikalier i stedet for farlige.

Hvordan får jeg information og hjælp?

Brug ECHA's websted som kilde til nyheder, vejledning, svar på spørgsmål og støtte.

<https://echa.europa.eu/subscribe>

Juridiske udtryk og vigtige oplysninger til virksomhederne findes på 23 officielle EU-sprog.

<https://echa-term.echa.europa.eu/>

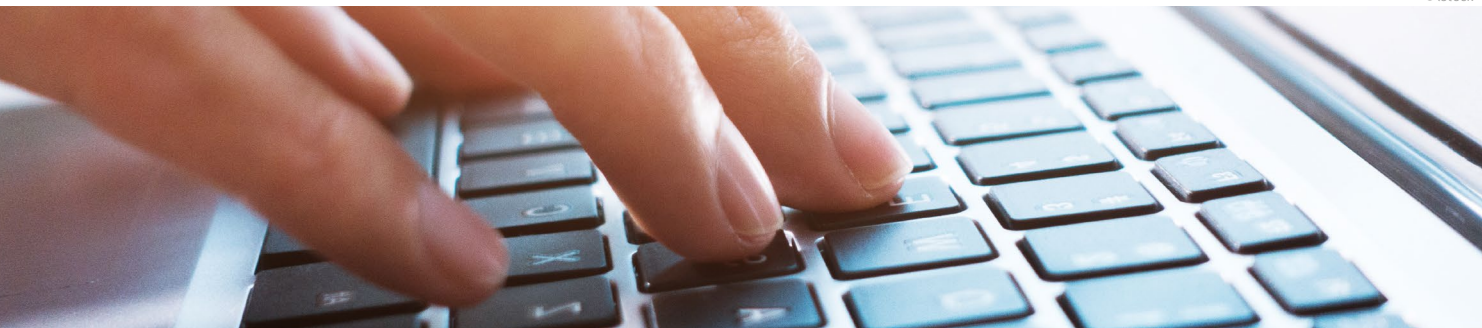
På ECHA's websted kan du også søge efter oplysninger om egenskaber, klassificering og sikker anvendelse af kemikalier, der er på markedet i EU.

Kontakt:

- dine leverandører og kunder vedrørende bestemte stoffer eller produkter,
- din brancheforening om råd og oplysninger svarende til din branche,
- din nationale REACH- og CLP-helpdesk om spørgsmål vedrørende overholdelse af lovgivningen,
- ECHA's helpdesk for støtte med de redskaber, du skal bruge.

<http://echa.europa.eu/da/support>

© istock



Hvad betyder det?

Fri bevægelighed for kemikalier

Der gælder samme regler for alle virksomheder i EU.

Ingen data, intet marked

Ikke-registrerede stoffer er ulovlige at fremstille, importere, markedsføre og anvende. Dette gælder både stoffer som sådan og i blandinger.

Kommunikation i leverandørkæden

Hver aktør i leverandørkæden har pligt til at videregive oplysninger om farlige egenskaber og sikker anvendelse af kemikalier: producenter, importører, formulatorer, distributører og detailhandlere.

<https://echa.europa.eu/communication-in-the-supply-chain>

Forbrugere har ret til at anmode om oplysninger og få dem, hvis deres produkter indeholder stoffer, der er særligt problematiske for deres sundhed eller miljøet.

Få konkurrencefordele

REACH og CLP er beregnet på at fremme erstatning (substitution) af de farligste kemikalier. Lovbestemte pligter kan du gøre til nye forretningsmuligheder, hvis du på et tidligt tidspunkt forlader disse stoffer.

Ud fra de oplysninger, du har af om de stoffer, du fremstiller, importerer eller anvender, kan så du finde sikrere alternativer før dine konkurrenter, og skaffe dig en konkurrencefordel?

Deltag i ECHA's offentlige høringer, hvis du har udviklet alternativer til særligt problematiske stoffer eller anvender alternativer til dem.

<https://echa.europa.eu/public-consultations>

Gælder det for min virksomhed?

Gælder det for din virksomhed, at den:



formulerer kemiske blandinger?
f.eks. farver, motorolie, sæber eller rengøringsmidler



fremstiller eller importerer kemiske stoffer eller blandinger?
f.eks. acetone, phenol, maling, smøremidler



fremstiller eller importerer forbrugerartikler?
f.eks. møbler, beklædning, elektriske apparater



anvender kemikalier?
f.eks. til overfladebehandling eller rengøring

Er svaret på et af disse spørgsmål "Ja", er denne folder til dig.

Den handler om dine rettigheder og pligter i henhold til REACH og CLP, som gælder for alle industrisektorer og alle virksomheder, der beskæftiger sig med kemikalier i EU, Island, Liechtenstein og Norge.

Opfyldelse af de retlige krav vil hjælpe dig med at håndtere kemiske risici i din virksomhed og udfylde din rolle i beskyttelsen af sundhed og miljø.

Du vil kunne imødekomme dine kunders forventninger om sikrere kemikalier og produkter og derved også styrke dit varemærke.

Begynd på adressen: <https://echa.europa.eu/sme>

Kemikaliesikkerhed og din virksomhed

