

Darba programma 2010. gadam

Darbs drošai ķimikāliju
izmantošanai visā Eiropā



JURIDISKS PAZIŅOJUMS

Šajā darba programmā paustie viedokļi vai nostāja nekādā gadījumā nav juridiski uzskatāma par Eiropas Ķīmikāliju aģentūras oficiālo nostāju. Eiropas Ķīmikāliju aģentūra neuzņemas nekādu atbildību par jebkādām kļūdām vai neprecizitātēm, kas var būt šajā dokumentā.

ECHA atsauce: ECHA-09-A-02-LV
MB/56/2009 galīgā versija

Datums: 29.09.2009.

Valoda: LV

© Eiropas Ķīmikāliju aģentūra

Satura rādītājs

Saīsinājumu saraksts

levads: 2010. gada uzdevumi un prioritātes

Pirmā programma: pasākumi darbības ietvaros – *REACH* procesu īstenošana Procesi

Pirmais pasākums: reģistrācija, provizoriska reģistrācija un datu apmaiņa

Otrais pasākums: izvērtējums

Trešais pasākums: licencēšana un ierobežojumi

Ceturtais pasākums: klasifikācija un marķēšana

Piektais pasākums: konsultācijas un palīdzība, ko nodrošina vadlīnijas un palīdzības dienests

Sestais pasākums: IT atbalsts darbībai

Septītais pasākums: zinātniskās un praktiskās konsultācijas turpmāku tiesību aktu izstrādei

Otrā programma: *ECHA* struktūrvienības un atbalsta darbības

Astotais pasākums: komitejas un forums

Devītais pasākums: Apelācijas padome

Desmitais pasākums: saziņa

Vienpadsmitais pasākums: attiecības ar ES iestādēm un starptautiskā sadarbība

Trešā programma: pārvaldība, organizācija un resursi

Divpadsmitais pasākums: pārvaldība

Trīspadsmitais pasākums: finanses, iepirkumi un grāmatvedība

Četrpadsmitais pasākums: cilvēkresursi un infrastruktūra

Piecpadsmitais pasākums: informācijas un sakaru tehnoloģijas

Pielikumi

1. pielikums: *ECHA* organizatoriskā struktūra

2. pielikums: darba programmai izmantotie darbības līmeņi

3. pielikums: resursu aplēses

4. pielikums: iepirkumu plāns

Saīsinājumu saraksts

<i>ACSHW</i>	Darba drošības un veselības aizsardzības padomdevēju komiteja
<i>AD</i>	administrators
<i>AST</i>	asistents
<i>K & M</i>	klasifikācija un marķēšana
<i>CA</i>	līgumdarbinieks
<i>CASPER</i>	IT raksturošanas lietojumprogramma atlasei, prioritāšu noteikšanai, izvērtēšanai un informācijas sniegšanai
<i>CHESAR</i>	ķīmiskās drošības novērtēšanas un informācijas sniegšanas rīks
<i>KMI</i>	klasifikācija, marķēšana un iepakošana
<i>COM</i>	Eiropas Komisija
<i>EK</i>	Eiropas Komisija
<i>ECHA</i>	Eiropas Ķīmikāliju aģentūra
<i>EFSA</i>	Eiropas Pārtikas nekaitīguma iestāde
<i>EMEA</i>	Eiropas Zāļu aģentūra
<i>ES</i>	Eiropas Savienība
<i>EU-OSHA</i>	Eiropas Darba drošības un veselības aizsardzības aģentūra
<i>FAQ</i>	bieži uzdotie jautājumi
<i>HR</i>	cilvēkresursi
<i>IAS</i>	Eiropas Komisijas Iekšējās revīzijas dienests
<i>IQM</i>	integrēta kvalitātes vadība
<i>ISO</i>	Starptautiskā Standartizācijas organizācija
<i>IT</i>	informācijas tehnoloģijas
<i>IUCLID</i>	Starptautiskā vienotā ķīmisko vielu informācijas datubāze
<i>JRC</i>	Eiropas Komisijas Apvienotais pētījumu centrs
<i>MB</i>	Valde
<i>MSC</i>	Dalībvalstu komiteja
<i>MSCA</i>	dalībvalsts kompetentā iestāde
<i>ESAO</i>	Ekonomiskās sadarbības un attīstības organizācija
<i>PDB</i>	iepriekšējais budžeta projekts
<i>PEG</i>	ekspertu partneru grupa
<i>PPORD</i>	uz ražojumiem un procesiem vērsta pētniecība un izstrāde
<i>(Q)SAR</i>	(kvantitatīvās) struktūras aktivitātes attiecības
<i>RAC</i>	Riska novērtēšanas komiteja
<i>REACH</i>	ķīmikāliju reģistrēšana, vērtēšana, licencēšana un ierobežošana
<i>REACH-IT</i>	<i>REACH-IT</i> ir centrālā IT sistēma, kas nodrošina atbalstu <i>REACH</i>
<i>REHCORN</i>	<i>REACH</i> palīdzības dienesta korespondentu tīkls
<i>SEAC</i>	Sociālās un ekonomiskās analīzes komiteja
<i>SIEF</i>	Forums informācijas apmaiņai par vielām un datu kopīgai lietošanai
<i>SVHC</i>	īpaši bīstama viela
<i>UNECE SC GHS</i>	Apvienoto Nāciju Organizācijas Eiropas Ekonomikas komisijas Vispārēji saskaņotās ķīmisko vielu un maisījumu klasificēšanas un marķēšanas sistēmas apakškomiteja
<i>DP</i>	darba programma

Eiropas Ķīmikāliju aģentūra

2007. gada 1. jūnijā dibinātā Eiropas Ķīmikāliju aģentūra (*ECHA*) Eiropas Savienībā (ES) ir galvenā iestāde jaunajā ķīmikāliju reglamentējošā sistēmā, kas izklāstīta Eiropas Parlamenta un Padomes Regulā (EK) Nr. 1907/2006, kas attiecas uz ķīmikāliju reģistrēšanu, vērtēšanu, licencēšanu un ierobežošanu (*REACH*). 2009. gada sākumā *REACH* papildināja regula par vielu un maisījumu klasificēšanu, marķēšanu un iepakojšanu (Eiropas Parlamenta un Padomes (EK) Regula Nr. 1272/2008 jeb KMI regula). Šie tiesību akti ir piemērojami visās ES dalībvalstīs bez nepieciešamības tos pārņemt valstu tiesību aktos.

REACH sistēmas mērķis ir nodrošināt augstu aizsardzības līmeni iedzīvotāju veselībai un apkārtējai videi, veicināt alternatīvas metodes eksperimentos ar dzīvniekiem, lai novērtētu ķīmisko vielu bīstamību, atvieglotu vielu brīvu apriti vienotā tirgū un uzlabotu konkurētspēju un inovācijas. No praktiskā viedokļa raugoties, ir gaidāms, ka jaunais režīms novērsīs zināšanu trūkumu par tām ķīmiskajām vielām, kas tika laistas Eiropas tirgū pirms 1981. gada, lai paātrinātu drošu un inovatīvu ķīmisko vielu laišanu tirgū un padarītu šo vielu riska pārvaldību daudz efektīvāku, jo īpaši nododot uzņēmumiem iestāžu pienākuma slogu noteikt un kontrolēt riskus. Veiksmīgai *REACH* īstenošanai Aģentūrai ir nepieciešams labi darboties, un tai jāspēj sniegt neatkarīgus un augstas kvalitātes zinātniski pamatotus atzinumus likumā stingri noteiktajos termiņos, kā arī nodrošināt, ka likumdošanas funkcijas darbojas bez sarežģījumiem. Tomēr efektīva *REACH* darbība ir atkarīga arī no iestādēm, ar kurām *ECHA* sadarbojas, jo īpaši ES dalībvalstīm un Eiropas Komisijas.

KMI regulas mērķis ir nodrošināt augstu aizsardzības līmeni cilvēku veselībai un apkārtējai videi, kā arī vielu, maisījumu un izstrādājumu brīvu apriti, saskaņojot vielu un maisījumu klasificēšanas kritērijus, kā arī marķēšanas un iepakojšanas noteikumus. Ķīmikāliju bīstamās īpašības ietver fizikālo bīstamību, kā arī bīstamību cilvēku veselībai un apkārtējai videi, tostarp bīstamību ozona slānim. Turklāt KMI regula ir ES ieguldījums globālajā klasificēšanas un marķēšanas kritēriju harmonizēšanā, ko ir izstrādājusi Apvienoto Nāciju Organizācija (*ANO GHS*).

Abām regulām būtu jāveicina 2006. gada 6. februārī Dubajijā pieņemtās Stratēģiskās pieejas ķīmisko vielu apsaimniekošanai starptautiskā līmenī (*SAICM*) izpilde.

***ECHA* misija**

ECHA misija ir pārvaldīt visus tai uzticētos *REACH* un KMI uzdevumus, veicot vai koordinējot nepieciešamos pasākumus, lai nodrošinātu saskaņotu ieviešanu Kopienas līmenī un sniegtu dalībvalstīm un Eiropas iestādēm vislabākos iespējamus zinātniskos padomus par ķīmikāliju izmantošanas drošību un sociālekonomiskajiem aspektiem. Tas tiek panākts, nodrošinot ticamu lēmumu pieņemšanas procesu, izmantojot vislabākās iespējamās zinātniskās, tehniskās un reglamentējošās iespējas un strādājot neatkarīgi, efektīvi, pārredzami un saskaņoti.

***ECHA* nākotnes koncepcija**

ECHA nākotnes koncepcija ir kļūt par galveno starptautiski atzīto Aģentūru jebkuros jautājumos saistībā ar rūpniecisko ķīmisko vielu drošību, kā arī par uzticamas un augstas kvalitātes informācijas avotu par ķīmiskajām vielām. *ECHA* būs uzticama, efektīva un pārredzama reglamentējošā iestāde, un tā piesaistīs ļoti talantīgus un motivētus darbiniekus, izmantojot visjaunāko administratīvo praksi un personālvadības politiku. *ECHA* tiks atzīta par uzticamu sadarbības partneri, kas nepieciešamības gadījumā sniedz padomu un palīdzību.

levads

Šajā darba programmā ir ieskicēti Eiropas Ķīmikāliju aģentūras mērķi 2010. gadam, kas būs trešais tās pilnas darbības gads. Šīs darba programmas pamatā ir 2008. gada septembrī Valdes pieņemtā daudzgadu darba programma 2009.–2012. gadam. Kopš 2009. gada ir pārskatīta darba programmas struktūra, un patlaban tā ir sadalīta piecpadsmit pasākumos, katram no tiem nosakot mērķus un gaidāmos rezultātus, kā arī rādītājus, ar kuru palīdzību izvērtēt rezultātus.

Šīs darba programmas plānošanas pamatā ir 2. pielikumā minētie bāzes līnijas aprēķini, kas ir Komisijas *REACH* regulas gatavošanas laikā veikto aplēšu atjauninājumi. Jāuzsver, ka bāzes līnijas aprēķini joprojām ir ļoti nenoteikti, kas nozīmē, ka ir nepieciešama pastāvīga darba apjoma uzraudzība un, iespējams, prioritāšu pārskatīšana un resursu pārdale gada laikā. Vislielākā nenoteiktība ir saistīta ar uzņēmumu iesniedzamās reģistrācijas dokumentācijas, klasifikācijas un marķējuma paziņojumu apjomu, kā arī *REACH-IT* sistēmas efektivitātes pakāpi. Tādēļ Aģentūras plānā 2010. gadam ir iekļauti arī rezerves plāni, kurus varēs īstenot gadījumā, ja notiks būtiskas izmaiņas bāzes līnijas pieņēmumos.

Resursu aplēses ir balstītas uz *ECHA* Valdes 2009. gada februārī pieņemto iepriekšējā budžeta projektu. Taču ļoti saspringtās budžeta situācijas dēļ Komisijas prasības *ECHA* tomēr tika ievērojami samazinātas. Galīgais budžets un štatu saraksts tiks pieņemts 2009. gada decembrī pēc tam, kad budžeta iestādes (Padome un Eiropas Parlaments) apstiprinās galīgo subsīdijas summu un *ECHA* darbinieku skaitu. Galīgais budžets būs balstīts ne tikai uz galīgo subsīdijas summu, bet arī uz atkārtoti aprēķinātajiem nodevu ieņēmumiem par visu gadu atbilstīgi pārskatītajam reģistrācijas dokumentācijas apjomam, ko *ECHA* plāno saņemt 2010. gada laikā. Ja kopējie ienākumi vai atļautais darbinieku skaits ievērojami atšķirsies no pašreizējām aplēsēm, darba programma 2009. gada decembrī tiks attiecīgi pārskatīta.

***ECHA* 2010. gada uzdevumi un prioritātes**

Pēc sekmīgas lielā provizoriskās reģistrācijas darba apjoma pabeigšanas 2008. gadā Aģentūru sagaida nākamais izšķirīgais termiņš – 2010. gada 30. novembris. Līdz šim datumam nozarei ir jāiesniedz reģistrācijas dokumentācija par visām liela apjoma vielām un atsevišķām bīstamu vielu kategorijām. Drīz pēc tam – 2011. gada 3. janvārī – Aģentūru sagaida trešais termiņš, jo uzņēmumiem līdz šim datumam ir jāiesniedz paziņojumi par savām vielām neatkarīgi no to ražošanas vai tirdzniecības apjoma, lai *ECHA* varētu izveidot klasificēšanas un marķējumu sarakstu.

Aģentūrai tas būs izaicinājums – vajadzēs apstrādāt nemitīgi pieaugošo zinātniskās dokumentācijas daudzumu, ko vienlaicīgi iesniedz iestādes: ierobežojumu priekšlikumi, priekšlikumi par īpaši bīstamu vielu identificēšanu vai priekšlikumi par saskaņoto klasifikāciju un marķēšanu. *ECHA* arī vajadzēs savlaicīgi atjaunināt to vielu sarakstus, kuras ar laiku iekļaus īpaši bīstamu vielu sarakstā, un noteikt prioritātes attiecībā uz tām vielām šādā sarakstā, kuras tā ieteiks iekļaušanai licencēšanas sarakstā. Aģentūra apstrādās arī pirmos ierobežošanas priekšlikumus. Vienlaikus *ECHA* ir jānodrošina darbspēja jau nākamajiem vai saspringtākajiem darbības uzdevumiem, proti, licencēšanas pieteikumu izvērtēšanai un zinātniski pamatotai līdz 2010. gada termiņam saņemtās liela apjoma ķīmisko vielu reģistrācijas dokumentācijas izvērtēšanai. Turklāt

nepieciešamības gadījumā *ECHA* ir arī jāsniedz zinātniskās konsultācijas Eiropas iestādēm.

Ciktāl tas attiecas uz lielāko uzdevumu saistībā ar pirmo reģistrācijas termiņu, *ECHA* saskaras ar nenoteiktību attiecībā uz saņemamās un apstrādājamās reģistrācijas dokumentācijas apjomu. Izstrādājot *REACH* regulu, Eiropas Komisija pamatoja savu ietekmes novērtējumu ar aplēsēm, ka tiks veiktas vairāk nekā 130 000 provizoriskās reģistrācijas kopumā apmēram 70 000 vielu (apmēram 30 000 tirgū laistu ķīmisko vielu un 40 000 starpproduktu¹). Paredzams, ka līdz pirmajam reģistrācijas termiņam 2010. gadā tiks saņemti 25 000 reģistrācijas dokumentācijas komplekti. Tomēr pagājušajā gadā *ECHA* saņēma vairāk nekā 2 700 000 provizoriskās reģistrācijas pieteikumu par apmēram 150 000 vielu, un 250 000 provizoriskās reģistrācijas pieteikumos par 50 000 vielu bija norādīts nodoms veikt reģistrāciju līdz pirmajam termiņam. Saskaņā ar provizoriskās reģistrācijas datu iekšējo analīzi prognozē, ka reģistrācijas pieteikumu skaits 2010. gadā, iespējams, atbilstīs Komisijas aplēsēm, taču var arī vismaz trīs reizes pārsniegt šādas aplēses. Tātad šī nenoteiktība galvenokārt arī ir *ECHA* rezerves plāna iemesls.

Jebkurā gadījumā jau ir acīmredzams, ka lielākā daļa dokumentācijas tiks iesniegta divos termiņos – septembrī, kad reģistrācijas pieteikumus iesniegs lielākie reģistrētāji, kas vēlēšies saņemt *ECHA* atzinumu, pirms reģistrāciju veic citi *SIEF* dalībnieki, un novembrī, kad reģistrāciju veiks pārējie reģistrētāji un *SIEF* dalībnieki. Pat tad, ja reģistrācijas pieteikumu skaits nepārsniegs sākotnēji plānotos 25 000, tāpat būs nepieciešams liels skaits darbinieku, kas šajā pārslodzes laikā sniegs atbalstu pieteikumu iesniegšanai un nodrošinās palīdzības dienestu funkcijas, kā arī sniegs atbalstu darbiniekiem, kas no 2010. gada oktobra līdz 2011. gada februārim pārbaudīs dokumentācijas tehnisko pilnīgumu. Tādēļ būs jānovirza daļa zinātnisko un administratīvo resursu no citām funkcijām, kas ietekmēs izvērtēšanu pirmajā instancē spēcīgas mijiedarbības ar reģistrācijas procesu dēļ, bet sliktākajā gadījumā – gandrīz visas pārējās funkcijas.

Saistībā ar 2011. gada 3. janvāra termiņu, kurā jāpaziņo jebkāda apjoma bīstamu ķīmisko vielu klasifikācija un marķējums, tiek prognozēta ļoti liela darba slodze 2010. gadā ar kulmināciju decembrī. Ņemot vērā šādus nozares paziņojumus, *ECHA* ir pienākums izveidot un uzturēt klasifikācijas un marķējumu sarakstu datubāzes veidā. Šo pieteikumu pieņemšana būs īpašs izaicinājums, ko var salīdzināt ar provizorisko reģistrāciju 2008. gadā, jo tiek plānots, ka tiks iesniegts tikpat liels skaits paziņojumu (plānošanas nolūkos tiek prognozēti divi miljoni²). Tā kā ar šādu skaitu paziņojumu ir saistīta tāda pati nenoteiktība kā attiecībā uz provizorisko reģistrāciju, *ECHA* ir jābūt gatavai apstrādāt daudz lielāku skaitu pieteikumu, nekā sākotnēji prognozēts.

Kā drošības pasākums tiks mērogotas un pārbaudītas šīs darbības atbalstošās IT sistēmas, izmantojot daudz augstāku slodzes faktoru, nekā norādīts pašreizējās aplēsēs, un *ECHA* apsver risinājumus cilvēkresursu problēmai gadījumā, ja tiks saņemts lielāks skaits reģistrācijas pieteikumu un paziņojumu. Tādēļ *ECHA* noslēgs līgumu ar pakalpojumu sniedzēju, kas spēs savlaicīgi nodrošināt papildu darbaspēku, lai tiktu galā ar neparedzētu darba pārslodzi, un organizēs mācības citu *ECHA* struktūrvienību darbiniekiem, kuri palīdzēs uzraudzīt šādus darbiniekus.

EK tiesību aktu biocīdo produktu jomā, par kuriem 2009. gadā tika ierosināta koplēmuma procedūra, pārskatīšanas dēļ³ ir gaidāms, ka *ECHA* uzticēs papildu uzdevumus. *ECHA* ir informējusi Komisiju par nepieciešamību saņemt finanšu un cilvēkresursus, sākot ar 2010. gadu un turpmāk, ņemot vērā laiku, kas vajadzīgs zinātnisko ekspertu atlasei un to mācībām, kā arī IT sistēmu pielāgošanai. Šiem sagatavošanās pasākumiem vajadzīgos resursus nevar apmaksāt no *REACH* un KMI nodevām. Tādēļ *ECHA* centīsies, pēc

¹ Attiecībā uz starpproduktiem nebija pieejama nekāda statistika.

² Saskaņā ar aplēsēm – 130 000.

³ (COM(2009) 267) galīgā redakcija.

iespējas precīzi ievērot likumdošanas kārtību un paziņot savas vajadzības pārējiem likumdevējiem un Komisijai.

Tā kā *ECHA* zinātniskais līmenis ir saistīts ar spēju pieņemt darbā, apmācīt un saglabāt augsti kvalificētus darbiniekus zinātnisko un tehnisko uzdevumu izpildei, tiek plānoti konkrēti pasākumi 120 jaunu darbinieku, galvenokārt ar pieredzi zinātnē, pieņemšanai darbā un mācībām 2010. gadā, turklāt zinātniskās pieredzes gūšanu veicinās, pilnveidojot darbinieku piekļuvi labākajai zinātniskajai kompetencei un nodrošinot dalību attiecīgās starptautiskajās zinātniskajās kopienās.

Citi uzdevumi 2010. gadā ir saistīti ar Aģentūras telpu pielāgošanu tās konkrētajām vajadzībām, finanšu plūsmas nodrošināšanu, vadības spējas un metožu turpmāku pilnveidi un esošo IT (zinātnisko) sistēmu funkcionalitātes un darbības uzlabošanu.

Turklāt, lai nodrošinātu augstu pieņemto lēmumu un sagatavoto atzinumu kvalitāti un konsekveni, *ECHA* ir jāturpina pilnveidot un uzlabot procedūras un darba instrukcijas, kurās dokumentēti tās pamatprocesi, kā arī organizēt mācības jaunajiem darbiniekiem. Tas ir pastāvīgs pasākums, kas kopš 2008. gada beigām ir pārtapis par uzņēmuma kvalitātes projektu vadības uzraudzībā ar mērķi turpmākajos gados panākt atbilstību *ISO 9001* standartiem. Vienlaikus *ECHA* 2009. gadā sāka izstrādāt uzņēmuma satura vadības programmu, kas nodrošinās spēcīgu pamatu dokumentu, uzskaitvedības un darbplūsmu pārvaldībai un atbalstīs *REACH-IT* sistēmu. 2010. gadā turpināsies šo projektu izstrāde, radot efektīvu un darboties spējīgu darbplūsmas pārvaldību, un tiks publicēti galvenie *ECHA* ievērotie kvalitātes procesi.

Vēl viens pastāvīgs uzdevums *ECHA* ir drošības jautājums, ko risina kopš Aģentūras izveides. Informācijas drošību uzskata par galveno risku, un 2008. gadā tika uzsākts *ISO 27001* projekts, kura rezultāts būs trīs gadu rīcības plāns, pamatojoties uz 2008.–2010. gadā veicamo riska analīzi. Praksē prioritārie fiziskās drošības aspekti ir, piemēram, darbinieku, apmeklētāju un telpu fiziskā aizsardzība, kā arī piekļuves kontrole. Tādā pašā veidā tiek risināta arī darbības nepārtrauktība. Tomēr, pamatojoties uz *ECHA* riska vispārējo analīzi, ir jāizstrādā pilnīga drošības politika un riska pārvaldības sistēma. Līdz 2009. gada beigām uzsāks riska izvērtēšanu, un tās rezultātā, sākot ar 2010. gadu un turpmāk, notiks riska mazināšanas pasākumi, lai nodrošinātu drošību un darbības nepārtrauktību jebkādos apstākļos.

***Pirmā programma:
pasākumi darbības ietvaros – REACH
procesu īstenošana***



Pirmais pasākums: reģistrācija, provizoriska reģistrācija un datu apmaiņa

1. Galvenie uzdevumi 2010. gadā

REACH pamatā ir princips, ka visi ķīmikāliju ražotāji un importētāji nosaka un pārvalda riskus, kas ir saistīti ar vielām, kuras tie ražo vai pārdod. Attiecībā uz vielām, kuras viens uzņēmums ražo vai importē vienas vai vairāku tonnu apjomā gadā, ražotājiem un importētājiem ir pienākums apliecināt, ka viņi to ir pienācīgi izdarījuši, norādot to Aģentūrai iesniedzamajā reģistrācijas dokumentācijā. Attiecībā uz vielām, kuru ražošanas apjoms pārsniedz 10 tonnu gadā, uzņēmumiem ir jā sagatavo arī ķīmiskās drošības pārskats, iekļaujot iedarbības scenārijus, – tas ļauj precīzāk izvērtēt risku un riska pārvaldības pasākumus.

ECHA pārbauda reģistrācijas dokumentāciju, lai nodrošinātu tās apstrādi (pārbaude par atbilstību darbības noteikumiem) un tās tehnisku pilnīgumu (tehniskā pilnīguma pārbaude). Rēķinus izraksta, ņemot vērā uzņēmuma lielumu, reģistrācijas veidu un konfidencialitātes prasības. Var būt nepieciešams veikt arī papilddarbu, lai noskaidrotu vielas identitāti. Uzņēmumi, kas plāno reģistrēt jaunas vielas, iesniedz arī datu vākšanas pieteikumu ar vielas datiem, kurus *ECHA* pārbauda, un vajadzības gadījumā, ja viela jau ir reģistrēta, *ECHA* nodrošina uzņēmumu savstarpēju sazināšanos, lai atvieglotu datu apmaiņu un izvairītos no nevajadzīgiem izmēģinājumiem. Ja puses nevar panākt vienošanos, lēmumu pieņem *ECHA*.

Paredzams, ka 2010. gadā esošo un jaunu vielu reģistrācijas pieteikumu skaits būs apmēram 25 000, kas gandrīz atbilst Komisijas sākotnējām aplēsēm. Tāpat arī *ECHA* cer, ka tiks saņemti apmēram 1500 datu ievākšanas pieteikumi pirms reģistrācijas, 300 paziņojumi par vielām, saistībā ar kurām notiek uz ražojumiem un procesiem vērsta pētniecība un tehnoloģiju izstrāde (*PPORD*), kā arī tiks pieņemti 500 datu kopīgas lietošanas lēmumi. Šie bāzes līnijas aprēķini ir minēti arī 2. pielikumā.

Gandrīz visu reģistrācijas pieteikumu iesniegšanu nosaka pirmais reģistrācijas termiņš esošām vielām – 2010. gada 30. novembris. Līdz šim datumam uzņēmumiem ir jāiesniedz reģistrācijas dokumentācija par vielām, kuru apjoms ir 1000 tonnu vai vairāk gadā, un par atsevišķu bīstamu vielu kategorijām. Galvenais *ECHA* uzdevums ir nodrošināt sistēmas un personālu, kas spēs apstrādāt šo lielo, taču nenoteikto reģistrācijas pieteikumu skaitu. Lai gan *REACH* sākotnējā plānošanā pārslodze bija paredzēta, potenciālo reģistrētāju sniegtais vērtējums šobrīd liecina, ka šāda pārslodze būs daudz lielāka nekā prognozēts. Šobrīd tiek pieņemts, ka būs divi reģistrācijas dokumentācijas iesniegšanas kulminācijas periodi (lielākie reģistrētāji, kuri iesniegs dokumentāciju vasaras beigās, un pārējie reģistrētāji, kuri iesniegs dokumentāciju, tuvojoties termiņam), nevis pakāpenisks pieaugums visa gada laikā.

Provizoriskās reģistrācijas un iepriekšējā gada darba pieredze liecina, ka darba slodze būs ievērojami lielāka, nekā sākotnēji prognozēts *REACH* likumdošanas nolūkā sagatavotajā finanšu paziņojumā. Pretēji finanšu paziņojumā izteiktajiem pieņēmumiem daudzi darba procesi nav un nebūs pilnībā automatizēti, tādēļ ikreiz, veicot reģistrēšanu, ievērojama daļa darba vienmēr būs jāveic manuāli. Tā ietekmi pastiprinās tas, ka reģistrācijas dokumentācijas iesniegšana radīs pārslodzes, kā minēts iepriekš.

ECHA ar nozares palīdzību mēģināja noskaidrot, ko lielais provizoriskās reģistrācijas dokumentācijas skaits nozīmē gaidāmajam reģistrācijas apjomam 2010. gadā. Ir acīmredzams, ka provizorisko reģistrētāju skaits provizoriskas reģistrēšanas posmā 2008. gadā ir palēninājis forumu informācijas apmaiņu par vielām (*SIEF*) izveidi, kā arī padara *SIEF* dalībnieku saziņu daudz sarežģītāku, nekā tika gaidīts. Attiecīgi līdz 2009. gada vidum nozares pārstāvji ir spējuši sniegt tikai ierobežotu informāciju par *SIEF*

skaitu un *SIEF* dalībniekiem, kas plāno iesniegt reģistrācijas pieteikumus līdz 2010. gada termiņam.

ECHA ir veikusi provizoriskās reģistrācijas datu analīzi, lai pārrēķinātu līdz pirmajam reģistrācijas termiņam gaidāmo reģistrācijas pieteikumu skaitu. Šī analīze liecina, ka to vielu skaits, kuru reģistrācija ir gaidāma līdz 2010. gadam – apmēram 9200 – gandrīz atbilst sākotnējām aplēsēm, kas tika veiktas pirms *REACH* procesu uzsākšanas (8730). Lai gan vielu un reģistrācijas dokumentācijas daudzums vēl ir jāapstiprina arī nozarei, attiecībā uz gaidāmo reģistrācijas dokumentācijas daudzumu pastāv daudz lielāka nenoteiktība. Ir veikti dažādi alternatīvi aprēķini, kas liecina, ka reģistrācijas pieteikumu skaits varētu būt no 25 000 līdz 75 000. Tā kā nozare nav sniegusi citu pilnīgāku vērtējumu, 2010. gada darba programmas plānošanas bāzes līnija 2010. gadam joprojām paredz 25 000 reģistrācijas pieteikumu.

Patlaban atsevišķi procesi, proti, vielas identitātes noskaidrošana, rēķinu izrakstīšana, tehniskā pilnīguma pārbaude, regulējošo lēmumprojektu sagatavošana, konfidencialitātes prasību noteikšana, atbilžu sniegšana uz palīdzības dienestam iesniegtajiem jautājumiem, prasa ievērojamu manuālo darbu. Neraugoties uz automatizācijas attīstību 2009. gadā, liela daļa darba joprojām ir jāveic manuāli. No uzskaitītajiem procesiem tikai rēķinu izrakstīšanu var lielā mērā automatizēt. Turklāt IT sistēmas darbības traucējumu novēršanai ir nepieciešama cilvēka iejaukšanās; IT sistēma vēl joprojām ir izstrādes procesā, un, lai gan tā tiks pilnībā pārbaudīta, ir maz ticams, ka būs iespējams paredzēt visus iespējamus darbības traucējumu veidus, pirms tiks saņemts liels skaits lielāko reģistrētāju pieteikumu.

Ņemot vērā gaidāmo pieteikumu iesniegšanas izraisītās pārslodzes pakāpi un ievērojamo manuāli veicamā darba daļu to apstrādei, ka arī, pat pieņemot, ka *ECHA* saņems tikai sākotnēji prognozētos 25 000 reģistrācijas pieteikumus, papildresursi prognozējamās darba slodzes pārvarēšanai, jo īpaši reģistrācijas perioda beigās, būs vajadzīgi lielākā apmērā, nekā tika paredzēts sākotnējās aplēsēs pirms *ECHA* izveides, un ievērojami vairāk – sešu mēnešu perioda laikā pirms termiņa beigām. Tas nozīmē, ka būs vajadzīgs lielāks darbinieku skaits, nekā iepriekš aprēķināts, tāpat arī pārslodzes brīdī būs nepieciešams ievērojams īstermiņa papildu administratīvais atbalsts un iekšēja darbinieku pārvietošana.

2. Mērķi un rādītāji

Mērķi

1. Visa dokumentācija un datu apmaiņas strīdi ir apstrādāti, *PPORD* paziņojumi un konfidencialitātes prasības ir izvērtētas saskaņā ar *ECHA* pieņemto standarta kārtību un *REACH* regulā paredzētajos termiņos.
2. Datu vākšanas pieteikumi ir apstrādāti saskaņā ar *ECHA* pieņemto standarta kārtību 20 darbadienu laikā.
3. Lēmumi par reģistrēšanu un *PPORD* paziņojumiem atbilst augstiem tehniskās un zinātniskās kvalitātes standartiem.

Darbības rādītāji un mērķi

Rādītājs	Mērķis 2010. gadā	Kontroles līdzekļi un biežums
Juridiski noteiktajā termiņā apstrādāto reģistrācijas pieteikumu, <i>PPORD</i> paziņojumu un datu apmaiņas strīdu procentuālā daļa	100 %	Laiks, kas reģistrēts <i>REACH-IT</i> mēneša atskaitē
Noteiktajā termiņā (20 darbdienas) apstrādāto datu vākšanas pieteikumu skaits	Ne mazāk kā 90 %	Laiks, kas reģistrēts <i>REACH-IT</i> mēneša atskaitē
Reģistrētāju un paziņotāju iesniegto apelācijas lietu par lēmumiem skaits	Ne vairāk kā 10 % lēmumu	Mēneša uzraudzības pasākumi attiecībā uz lēmumiem

3. Būtiskākie rezultāti

- Rezerves plāniem, lai palielinātu spēju apstrādāt gaidāmo dokumentācijas apjomu un nodrošinātu tās izplatīšanu, jābūt gataviem 2010. gada sākumā.
- Liels apmācītu darbinieku skaits reģistrācijas un IT rīku direktorātā un citās Aģentūras struktūrvienībās.
- *REACH-IT* uzlabošanai ir izstrādātas detalizētas un precīzas instrukcijas, lai varētu automatizēt lielāko daļu procesus.
- Atjauninātas rokasgrāmatas, vadlīnijas un cita informācija reģistrētājiem.
- Dokumentācija ir apstrādāta, rēķini nosūtīti un maksājumi saņemti, ievērojot attiecīgos termiņus.

4. Risks

Liels izaicinājums *ECHA* būs reģistrācijas pieteikumu skaits un to iesniegšanas savlaicīgums, kas radīs risku reģistrācijas procesam.

Kā minēts ievadā, pat ja 2010. gada darba programmas pamatā joprojām būs sākotnējās aplēses par 25 000 reģistrācijas pieteikumu līdz 2010. gada termiņam, pastāv risks, ka tiks iesniegts daudz lielāks dokumentācijas apjoms. Tādēļ, izmantojot sākotnējos aprēķinus kā bāzes līniju, *ECHA* vienlaikus gatavo rezerves plānus 50 000 un 75 000 reģistrācijas pieteikumu apstrādei, dažādu IT sistēmas darbības pakāpju nodrošināšanai, *REACH-IT* un aparatūras sistēmu avāriju novēršanai, kā arī citu darbību traucējošu apstākļu novēršanai.

Rezerves plāni papildus apmācīta iekšējā personāla pārvietošanai ietvers daudz lielāku papildu pagaidu darbinieku un ekspertu skaita iesaisti, lai paveiktu nepieciešamo darbu. Atkarībā no apstākļiem *ECHA* noteiks jaunas darbības prioritātes, lai atbalstītu reģistrācijas pieteikumu apstrādi ierobežotos termiņos, vienlaikus nodrošinot citu tās

pamatuzdevumu izpildi, kas izriet no tās dibināšanas tiesību aktiem. Tādēļ, pat ja iesniegtās dokumentācijas apjoms vairāk vai mazāk atbilst sākotnējam plānam, *ECHA* plāno nodrošināt, lai tiktu apmācīts lielāks skaits pašreizējo darbinieku nolūkā veikt vai uzraudzīt reģistrācijas procesu. Līdz ar to pārslodzes gadījumos darbiniekus varēs norīkot reģistrēšanas darbā.

Ciktāl tas attiecas uz risku saistībā ar *REACH-IT* sistēmu, jau šobrīd ir paredzams, ka daudzas funkcijas, kuras sākumā nebija iekļautas *REACH-IT*, tiks sekmīgi ieviestas 2009. gadā un 2010. gada sākumā: tas ietver turpmāku dokumentācijas iesniegšanas darbplūsmu automatizāciju, datu vākšanas pieteikumus, konfidencialitāti, datu apmaiņu un datu izplatīšanu. Ja viena vai vairākas no šīm funkcijām nedarbosies, *ECHA* būs jāveic procesi manuāli, šādi radot ievērojamu resursu deficītu. Tādēļ darbiniekiem tiks organizētas arī mācības par to, kā manuāli veikt noteiktus uzdevumus, kas tiks automatizēti, izmantojot *REACH-IT*, taču pastāv varbūtība, ka tas nedarbosies. *REACH-IT* avārija var būt arī daudz plašāka un ietekmēt dokumentācijas iesniegšanu. Lai nepieļautu šo risku, sestajā pasākumā ir paredzēts rezerves risinājums.

Otrais pasākums: novērtēšana

1. Galvenie uzdevumi 2010. gadā

REACH regula nošķir dokumentācijas novērtējumu un vielas novērtējumu. Dokumentācijas novērtējums ir sīkāk iedalīts testēšanas priekšlikumu izskatīšanā un reģistrācijas pieteikumu pareizības pārbaudē.

ECHA ir pienākums izskatīt visus reģistrētāju vai pakārtoto lietotāju iesniegtos testēšanas priekšlikumus un *REACH* regulā paredzētajos termiņos sagatavot lēmumprojektu. Jaunām vielām lēmumprojekts ir jā sagatavo sešu mēnešu laikā, savukārt līdz 2010. gada 1. decembrim reģistrētām esošām vielām lēmumprojekts ir jā sagatavo līdz 2012. gada 1. decembrim.

Turklāt *ECHA* ir pienākums veikt pareizības pārbaudes vismaz 5 % iesniegto reģistrācijas pieteikumu katrā tonnāžas diapazonā. Tomēr, ņemot vērā, ka gada laikā reģistrētās dokumentācijas daudzums ievērojami atšķiras un ir gaidāms, ka lielākā daļa reģistrācijas dokumentācijas tiks iesniegta 2010., 2013. un 2018. gadā, likumdevējs nav noteicis termiņu, kurā jāizpilda 5 % mērķis. Pamatojoties uz iesniegtajām reģistrācijas dokumentācijas lietām un testēšanas priekšlikumiem, *ECHA* līdz 2009. gada decembrim izstrādās daudzgadu grafiku 5 % pareizības pārbažu mērķa sasniegšanai.

2010. gada laikā ir plānots ierosināt apmēram 400 jaunu dokumentācijas novērtējumu (pareizības pārbažu un testēšanas priekšlikumu izskatīšanas kopsumma) un pieņemt lēmumu par apmēram 70 lietām. Šis skaitlis ietver arī apmēram 50 lietas attiecībā uz paziņotām jaunajām vielām gadījumā, kad dalībvalsts kompetentās iestādes nav pabeigušas lēmumus par turpmāko testēšanu, un tādēļ pastāv varbūtība, ka saistībā ar šīm vielām pieejamā informācija nav pilnīga. Ja saņemto testēšanas priekšlikumu skaits būs ievērojami mazāks, nekā prognozēts sākotnējās plānošanas laikā, *ECHA* var attiecīgi palielināt pareizības pārbažu skaitu. Taču vajadzība pārvirzīt resursus tehniskā pilnīguma pārbažu atbalstam, tuvojoties pirmajam reģistrācijas termiņam, īslaicīgi ietekmēs *ECHA* spēju veikt dokumentācijas izvērtējumu 2010. gada pēdējā ceturksnī.

Pirmais Kopienas elastīgais rīcības plāns vielām, kurām piemēro vielas novērtējumu, ir jāiesniedz līdz 2011. gada 1. decembrim. Saskaņā ar *REACH* tiesību aktiem Aģentūrai sadarbībā ar dalībvalstīm vajadzētu izstrādāt kritērijus prioritāro vielu noteikšanai ar mērķi veikt vielas novērtēšanu, un 2010. gadā *ECHA* turpinās sagatavošanās darbus, pārrunājot tos ar dalībvalstīm.

Tāpat arī ir nepieciešams turpināt pētīt vairākus citus saskaņā ar *REACH* veicamā novērtējuma aspektus, lai nodrošinātu novērtēšanas procesa, tostarp saskarņu ar citiem *REACH* procesiem, pilnu darbības līdzi pirmajam reģistrācijas termiņam 2010. gadā. Tas ietver, piemēram, kritērijus dokumentācijas atlasei tās izvērtējuma nolūkā, uz kādiem reģistrācijas dokumentācijas aspektiem vai elementiem vajadzētu būt vērīgiem saistībā ar pareizības pārbaudi, saskarni starp dokumentācijas izvērtējumu un vielas novērtējumu un saikni starp novērtējumu un riska pārvaldības pasākumiem.

Papildus ir vajadzīga turpmāka zinātniskās un administratīvās spējas veidošana, lai pārvaldītu darba pārslodzi nākamajos gados pēc 2010. gada. Lielā apmērā ražotām esošajām vielām, kuras reģistrētas līdz 2010. gada 1. decembrim, būs norādīts visvairāk informācijas katrā dokumentācijas lietā, un *ECHA* paredz, ka ievērojama šīs informācijas daļa netiks sagatavota, ievērojot jaunākos standartus un kvalitatīvu pārbažu metodoloģiju. Tas neizbēgami sarežģīs dokumentācijas novērtēšanu un rosinās komplicētus un zinātniski izaicinošus jautājumus. Tādēļ *ECHA* turpinās darbinieku pieņemšanu darbā un iekšējās zinātniskās kompetences paaugstināšanu, veidos ārējo ekspertu tīklus, izstrādās efektīva novērtējuma stratēģijas un ievieš IT rīku izvērtējuma atbalstam, kā arī organizēs mācības jaunākajiem un vecākajiem darbiniekiem.

Attiecībā uz novērtējuma procesu ir nepieciešams turpināt mācību pasākumu un darbsemināru organizēšanu, kā arī konsultēt dalībvalstis par to uzdevumiem izvērtēšanas procesos. Tāpat arī jāsniedz atbalsts nozarei reģistrācijas dokumentācijas kvalitātes uzlabošanai.

2. Mērķi un rādītāji

Mērķi

1. Ir sagatavoti zinātniski pamatoti lēmumprojekti atbilstīgi juridiskajām prasībām.

Darbības rādītāji un mērķi

Rādītājs	Mērķis 2010. gadā	Kontroles līdzekļi un biežums
Juridiski noteiktajā termiņā veikto pareizības pārbažu procentuālā daļa	100 %	Ceturkšņa iekšējā atskaite
Juridiski noteiktajā termiņā izskatīto testēšanas priekšlikumu procentuālā daļa	100 %	Ceturkšņa iekšējā atskaite
Dalībvalstu komitejas vienprātīgi pieņemto lēmumprojektu procentuālā daļa	90 %	Gada iekšējā atskaite
Zaudēto apelācijas lietu skaits	0	Gada iekšējā atskaite

3. Būtiskākie rezultāti

- Sākta vai pabeigta apmēram 400 dokumentācijas lietu novērtēšana (pareizības pārbaudes un testēšanas priekšlikumi).
- Vienošanās ar dalībvalstu kompetentajām iestādēm par pareizības pārbažu mērķiem. Mērķu noteikšana katru gadu ir liela dokumentācijas lietu skaita apstrādes priekšnoteikums.
- Vienošanās ar dalībvalstīm par kritērijiem prioritāro vielu noteikšanai saistībā ar vielu novērtēšanu, lai līdz 2011. gada 1. decembrim sagatavotu iesniegšanai pirmo projektu Kopienas elastīgā rīcības plāna vielu novērtēšanai.
- Gada pārskata par novērtējumu publicēšana, kā to nosaka *REACH* regula.
- Spējas veidošana dokumentācijas izvērtējumam, tostarp papildu darbinieku pieņemšana darbā un jaunāko darbinieku mācības darbavietā.
- Jaunāko un vecāko zinātnisko darbinieku zināšanu uzlabošanas turpināšana, organizējot konkrētas mācību programmas un seminārus par izvēlētām tēmām toksikoloģijas, ekotoksikoloģijas un iedarbības novērtējuma jomās.

- *ECHA* zinātniskās kompetences veidošanas turpināšana, lai risinātu zinātniskus jautājumus, kas rodas novērtēšanas procesā.
- Ārējo ekspertu tīkla veidošana, lai nodrošinātu jaunāko zinātnisko kompetenci novērtēšanas procesiem.

4. Risks

Pirmais risks ir saistīts ar reģistrācijas dokumentācijas kvalitāti, kas varētu kavēt novērtēšanu vai pat padarīt to neiespējamu. Lai gan pieredze attiecībā uz dokumentācijas izvērtējumu joprojām ir ierobežota, *ECHA* sekretariāts ir apkopojis lielākos trūkumus, kas kavē ātru dokumentācijas apstrādi, piemēram, neviennozīmīga vai neskaidra vielas identitāte (gan reģistrētajām vielām, gan attiecībā uz "aplūkot līdzīgu" pieeju), neskaidrs pamatojums vai tā neesamība, piemērojot vispārīgos noteikumus par standarta testēšanas režīmu pielāgošanu saskaņā ar XI pielikumu (atbrīvojuma paziņojumi), vai nepilnīgi (koncentrēti) pētījumu kopsavilkumi. *ECHA* pilnveidos saziņu un zināšanu uzlabošanu, lai novērstu šādus sarežģījumus.

Otrs ar izvērtējuma pasākumiem saistītais konkrētais risks, kas prasa augstu kompetences līmeni, ir iespējamie sarežģījumi pieņemt darbā pietiekamu skaitu darbinieku ar atbilstošu zinātnisko kvalifikāciju un kompetenci (regulējošajā) toksikoloģijā, ekotoksikoloģijā un iedarbības novērtēšanā, pat ņemot vērā to, ka ekonomiskā krīze varētu atvieglot darbinieku atrašanu. Rezerves risinājums – Aģentūrai ir jābūt gatavai izmantot lielus resursus jaunāko zinātnisko darbinieku mācībām.

Trešais risks ir saistīts ar reģistrācijas rezerves plāniem, kas saskaņā ar dažiem scenārijiem var paredzēt īslaicīgu zinātnisko un administratīvo darbinieku novirzīšanu reģistrācijas pienākumu veikšanai.

Trešais pasākums: licencēšana un ierobežojumi

1. Galvenie uzdevumi 2010. gadā

1.1. Licencēšana

2008. gada oktobrī *ECHA* publicēja pirmo to vielu sarakstu, kuras var iekļaut īpaši bīstamu vielu (*SVHC*) sarakstā, un ir apņēmusies to regulāri atjaunināt. Tomēr turpmāka šā saraksta pārskatīšana būs atkarīga no XV pielikumā paredzētās dokumentācijas iesniegšanas, kuru pēc Komisijas lūguma ir sagatavojušas dalībvalstis vai *ECHA*. *ECHA* sadarbībā ar dalībvalstu kompetentajām iestādēm un Komisiju ir noteikusi fiksētus termiņus, kuros jāiesniedz jaunā XV pielikumā paredzētā *SVHC* dokumentācija. Ņemot vērā prasību par sabiedrisko apspriešanu, *ECHA* būs vajadzīgi četri līdz pieci mēneši, lai noteiktu, kuras *SVHC* vielas atbilst sarakstā iekļaušanas kritērijiem. 2010. gadā tiks sagatavots un iesniegts Komisijai jauns ieteikums par *SVHC* vielām, kuras jāiekļauj to vielu sarakstā, kurām piemēro licencēšanu (XIV pielikums, "licencēšanas saraksts"), ar noteikumu, ka sarakstā iekļaujamo vielu sarakstam pievienos papildu vielas, kas atbilst prioritātes noteikšanas kritērijiem, vai arī kļūs pieejama jauna informācija, kas rada pamatu prioritāšu noteikšanai tādām vielām, kurām *ECHA* vēl nav noteikusi prioritāti.

Pamatojoties uz dalībvalstu sniegtajām norādēm, *ECHA* ir aprēķinājusi, ka tā apstrādās apmēram piecpadsmit 2009. gadā saņemtas dokumentācijas lietas attiecībā uz *SVHC* identificēšanu, kā arī apmēram trīsdesmit jaunas lietas, kuras saņems 2010. gadā.

2009. gada 1. jūnijā *ECHA* iesniedza Komisijai pirmos ieteikumus licencēšanas sarakstam, un tiek plānots, ka Komisija pieņems attiecīgo XIV pielikumu 2010. gadā, kas nozīmē, ka iesniegumus licencēt jebkādu šādu vielu izmantošanu varētu saņemt 2011. gada otrajā pusē vai 2012. gada sākumā. Lai gan uzņēmumi var iesniegt šādus iesniegumus arī 2010. gadā, plānošanas nolūkos patlaban tiek pieņemts, ka 2010. gadā neviens šāds iesniegums netiks iesniegts. Tomēr *ECHA* nodrošinās, lai licencēšanas iesniegumu apstrādes kārtība tiktu vēl vairāk uzlabota un pabeigta ar mērķi apstrādāt agrīnus iesniegumus, ja tādi tiks iesniegti.

1.2. Ierobežojumi

2009. gada 1. jūnijā stājās spēkā *REACH* VIII sadaļa (Ierobežojumi). *ECHA* sadarbībā ar dalībvalstu kompetentajām iestādēm un Komisiju ir noteikusi fiksētus termiņus, kuros jāiesniedz XV pielikumā paredzētā dokumentācija par ierobežojumiem.

Pamatojoties uz dalībvalstu un Komisijas norādēm, *ECHA* ir aprēķinājusi, ka 2010. gadā tiks apstrādātas sešas XV pielikuma dokumentācijas lietas ar priekšlikumiem par ierobežojumiem. Tāpat arī paredzams, ka *ECHA* pēc Komisijas lūguma pārskatīs pieejamos pierādījumus nolūkā atkārtoti pārbaudīt pašreizējos ierobežojumus ftalātiem un dzīvsudrabam mērinstrumentos atbilstīgi pārskatīšanas noteikumiem attiecībā uz esošajiem ierobežojumiem šīm vielām *REACH* XVII pielikumā.

Ir nepieciešams turpināt organizēt mācības un darbseminārus gan par licencēšanas, gan ierobežošanas procesiem, kā arī konsultēt dalībvalstis par to, kā tām izpildīt savus uzdevumus, gatavojot XV pielikumā paredzēto dokumentāciju īpaši bīstamām vielām vai ierobežojumiem, un apstrādāt sabiedriskās apspriešanas laikā saņemtos komentārus. Tāpat arī būs nepieciešams sniegt atbalstu un organizēt mācības dalībvalstu kompetentajām iestādēm, lai uzlabotu zināšanas par sociāli ekonomiskā novērtējuma praktisko piemērošanu un sniegtu turpmākas vadlīnijas par labāko riska pārvaldības iespēju izvēli *SVHC* un citām vielām, kurām riska pārvaldība tiek uzskatīta par nepieciešamu. Tāpat arī ir nepieciešams atbalstīt nozari, lai nodrošinātu labu izpratni par

tās pienākumiem attiecībā uz ierobežošanas un licencēšanas procesiem un tās iespējām veicināt to efektivitāti.

2. Mērķi un rādītāji

Mērķi

i) Licencēšana

1. Piecu mēnešu laikā kopš brīža, kad *ECHA* no dalībvalstīm ir saņēmusi dokumentāciju, vai ir iesniegta *ECHA* pēc Komisijas lūguma sagatavotā dokumentācija, ir sagatavots atjaunināts īpaši bīstamo vielu kandidātu saraksts.
2. *ECHA* sniedz Komisijai augstas kvalitātes tehnisko un zinātnisko atbalstu, ievērojot juridiski noteiktos termiņus, lai atlasītu licencējamās vielas un īstenotu licencēšanas procesu.

ii) Ierobežojumi

1. *ECHA* pēc Komisijas lūguma sagatavo ierobežošanas priekšlikumus un ierobežošanas procesa laikā apstrādā visu dokumentāciju, nodrošinot augstu zinātnisko un tehnisko kvalitāti un ievērojot juridiski noteiktos termiņus.

Darbības rādītāji un mērķi

Rādītājs	Mērķis 2010. gadā	Kontroles līdzekļi un biežums
Juridiski noteiktajā termiņā apstrādātās SVHC dokumentācijas procentuālā daļa	100 %	Iekšējā ceturkšņa atskaite
Juridiski noteiktajā termiņā apstrādātās ierobežošanas dokumentācijas procentuālā daļa	100 %	Iekšējā ceturkšņa atskaite
Komisijas, dalībvalstu kompetento iestāžu un <i>ECHA</i> apmierinātība ar sniegtā zinātniskā, tehniskā un administratīvā atbalsta kvalitāti	Augsta	Gada apsekojums ⁴

⁴ Visus šajā darba programmā plānotos apsekojumus, izņemot personāla apsekojumus, sagatavos *ECHA* ārējām mērķa grupām. Rezultātus analizēs *ECHA*.

3. Būtiskākie rezultāti

- Publicēto sarakstā iekļaujamo kandidātu vielu sarakstu divreizēja atjaunināšana.
- XV pielikumā paredzētā *SVHC* dokumentācija ir sagatavota pēc Komisijas lūguma.
- Atkarībā no jaunu kandidātu sarakstā iekļaujamo vielu pieejamības, ir sagatavots iesniegšanai jauns ieteikums par īpaši bīstamas vielas iekļaušanu to vielu sarakstā, kurām piemēro licencēšanu (XIV pielikums).
- Atbilstības atskaites par XV pielikumā paredzēto ierobežošanas dokumentāciju ir sagatavotas un iesniegtas komitejām atzinuma sniegšanai.
- Komisijai ir sniegts atbalsts, lai pārskatītu dažus esošos ierobežojumus.
- Pēc Komisijas lūguma ir sagatavota XV pielikumā paredzētā ierobežošanas dokumentācija un iesniegta komitejām atzinuma sniegšanai.
- Dalībvalstīm ir organizēti mācību pasākumi, darbsemināri un sniegtas konsultācijas, lai palīdzētu tām izpildīt to uzdevumus, gatavojot XV pielikumā paredzēto dokumentāciju un izskatot sabiedriskās apspriešanas laikā saņemtos komentārus.
- Nozarei ir sniegts atbalsts.

4. Risks

Pirmais risks ir saistīts ar (dalībvalstu) iesniedzamās XV pielikumā paredzētās dokumentācijas savlaicīgumu un apjomu vai Komisijas lūgumiem sagatavot šādu dokumentāciju. Iepriekš minētie mērķi netiks sasniegti, ja dalībvalstis neiesniegs plānoto XV pielikumā paredzēto dokumentāciju saistībā ar *SVHC* vai ierobežojumiem. Tāpat arī Komisija var neiesniegt *ECHA* lūgumu sagatavot *SVHC* vai ierobežošanas dokumentāciju saskaņā ar iepriekš minētajiem plāniem. Taču, no otras puses, dokumentācijas vai lūgumu skaits var būt lielāks, nekā plānots.

Lai mazinātu šo risku, *ECHA* turpinās informācijas apmaiņu ar dalībvalstīm un Komisiju, lai iegūtu visprecīzākās iespējamās aplēses par XV pielikumā paredzētās (dalībvalstu) iesniedzamās dokumentācijas vai Komisijas lūgumu sagatavot šādu dokumentāciju savlaicīgumu un apjomu.

Ja lūgumu skaits būs mazāks, nekā plānots, resursus varēs izmantot citu *ECHA* funkciju veikšanai. Ja lūgumu skaits būs lielāks, nekā plānots, radīsies resursu deficīts, un var būt nepieciešams novirzīt šīs darbības veikšanai citus resursus.

Pēdējais risks ir saistīts ar reģistrācijas rezerves plāniem, kas saskaņā ar dažiem scenārijiem var paredzēt īslaicīgu zinātnisko un administratīvo darbinieku novirzīšanu reģistrācijas pienākumu veikšanai.

Ceturtais pasākums: klasifikācija un marķēšana (K&M)

1. Galvenie uzdevumi 2010. gadā

Klasifikācija atspoguļo ķīmisko vielu bīstamību, bet marķējums palīdz nodrošināt vielu un maisījumu drošu ražošanu, izmantošanu un atbrīvošanos no tiem.

Galvenie uzdevumi šajā pasākumā 2010. gadam būs priekšlikumu par vielu klasifikācijas un marķēšanas saskaņošanu pārvaldība. *ECHA* atbalsta Komisijas sākotnējās aplēses par apmēram 90 priekšlikumiem, kas tiks iesniegti gada laikā.

Turklāt *ECHA* ir jāizveido un jāpārvalda klasifikācijas un marķējumu saraksts, pamatojoties uz klasifikācijas un marķēšanas paziņojumiem no nozares; tas ir galvenais Aģentūras uzdevums. Šobrīd ir liela nenoteiktība attiecībā uz gaidāmo paziņojumu skaitu, jo paziņojums par klasifikāciju un marķēšanu neatkarīgi no produkcijas apjoma ir jāiesniedz līdz 2011. gada 3. janvārim. Saskaņā ar sākotnējām aplēsēm paziņojumu skaitam vajadzētu būt apmēram 130 000, taču, ņemot vērā pašreizējās norādes par paziņojumu skaitu, tas varētu palielināties tādā pašā secībā kā provizoriskās reģistrācijas gadījumā. Plānošanas nolūkiem tiek izmantoti aprēķini par diviem miljoniem.

ECHA arī sniegs atbalstu dalībvalstu kompetentajām iestādēm un sagatavos vadlīnijas nozarei. Tas ietver turpmākas vadlīnijas par klasifikāciju un marķēšanu jautājumos, kas nav skarti pašreizējās vadlīnijās, vadlīniju par saskaņotās klasifikācijas un marķēšanas priekšlikumu iesniegšanu pārskatīšanas pabeigšanu, kā arī jaunas praktiskas vadlīnijas par paziņojumu sagatavošanu un iesniegšanu klasifikācijas un marķējumu sarakstam.

Turklāt *ECHA* rīkos informēšanas kampaņu, lai informētu nozari par KMI regulu. Tā tiks uzsākta 2009. gada beigās un būs vērsta uz pienākumu paziņot klasifikāciju un marķēšanu.

ECHA ir atbildīga arī par lūgumu izmantot alternatīvus ķīmiskos nosaukumus apstrādi. Uzņēmumi var lūgt atļaut izmantot alternatīvu ķīmisko nosaukumu vielai vai maisījumam, lai aizsargātu konfidenciālu komercinformāciju. Paredzams, ka 2010. gadā šādu lūgumu skaits būs ļoti mazs.

2. Mērķi un rādītāji

Mērķi

1. Visi dalībvalstu kompetento iestāžu un nozares nosūtītie priekšlikumi par saskaņoto klasifikāciju un marķēšanu ir apstrādāti juridiski noteiktajā termiņā un atbilst augstai zinātniskajai kvalitātei.
2. Līdz 2010. gada decembrim ir publicēts starpposma klasifikācijas un marķējumu saraksts.

Darbības rādītāji un mērķi

Rādītājs	Mērķis 2010. gadā	Kontroles līdzekļi un biežums
Klasifikācijas un marķējumu saraksts ir sagatavots un publicēts	2010. gada decembris	Izmantojot projekta vadību
Priekšlikumi par saskaņoto klasifikāciju un marķēšanu ir apstrādāti juridiski noteiktajā	100 %	Iekšējā ceturkšņa atskaite

termiņā		
Dalībvalstu kompetento iestāžu un Riska izvērtēšanas komitejas apmierinātība ar sniegtā zinātniskā, tehniskā un administratīvā atbalsta kvalitāti	Augsta	Gada apsekojums

3. Būtiskākie rezultāti

- Dalībvalstīm ir sniegts atbalsts ar vadlīniju, palīdzības dienestu starpniecību, bet valstu ieviešanas pasākumiem – izmantojot forumu, lai pārvarētu 2010.–2011. gada pārslodzi saistībā ar sarakstu un divējādo klasifikācijas sistēmu, kas pastāvēs laikposmā no 2010. līdz 2015. gadam.
- Nozarei ir sniegtas tehniskās konsultācijas par klasifikācijas un marķēšanas paziņošanu sarakstam, nodrošinot atbilstošu palīdzības dienesta atbalstu (ar sarakstu saistītā pārslodze 2010. gadā).
- Ir sekmīgi pabeigta sabiedriskā kampaņa par klasifikācijas un marķēšanas paziņošanu sarakstam.
- Lūgumu izmantot alternatīvus ķīmiskos nosaukumus izvērtēšana (24. pants).
- No dalībvalstu kompetentajām iestādēm un piegādātājiem saņemto priekšlikumu par saskaņoto klasifikāciju un marķēšanu apstrāde.
- Ir sagatavots un publicēts pirmais klasifikācijas un marķējumu saraksts.

4. Risks

Galvenais ar šo pasākumu saistītais risks ir lielā nenoteiktība attiecībā uz paziņojumu skaitu, kas var pat pārsniegt prognozētos divus miljonus, izraisot kavēšanos vai pārslodzot IT lietojumprogrammas, kuras izmanto klasifikācijas un marķējumu paziņojumu apstrādei. Lai izvairītos no iespējamajiem sarežģījumiem, savlaicīgi tiks izstrādāta rezerves sistēma paziņojumu iesniegšanai.

Tāpat arī pastāv nenoteiktība attiecībā uz precīzu skaitu priekšlikumu par saskaņoto klasifikāciju un marķējumu priekšlikumu, jo nav pabeigts darbs saistībā ar priekšlikumiem par 87 vielām, attiecībā uz kurām tehniskā vienošanās par klasifikāciju tika panākta saskaņā ar iepriekšējiem tiesību aktiem, taču kuras vēl nav iekļautas harmonizētās klasifikācijas sarakstā, kā arī priekšlikumu par pesticīdu un biocīdu aktīvo vielu klasifikāciju dēļ. Protams, pateicoties nodomu reģistram, jau agrīnā posmā būs zināms, vai priekšlikumu skaits būs lielāks, nekā prognozēts. Ja priekšlikumu skaits būs ievērojami lielāks, tas noteikti ietekmēs *ECHA* spēju tos pienācīgi apstrādāt. Tādēļ *ECHA* plānos rezerves pasākumus, lai rastu risinājumu lielāka dokumentācijas apjoma iesniegšanas gadījumā, piemēram, piesaistot ārpakalpojumu sniedzējus vai optimistiskākā scenārija gadījumā pārdalot citiem pasākumiem paredzētos iekšējos resursus.

Pēdējais risks ir saistīts ar reģistrācijas rezerves plāniem, kas saskaņā ar dažām prognozēm var paredzēt īslaicīgu zinātnisko un administratīvo darbinieku novirzīšanu reģistrācijas pienākumu veikšanai.

Piektais pasākums: konsultācijas un palīdzība, ko nodrošina vadlīnijas un palīdzības dienests

1. Galvenie uzdevumi 2010. gadā

Kopš darbības uzsākšanas 2007. gadā *ECHA* palīdzības dienests ir Aģentūras neatņemama struktūrvienība ar labi izstrādātu darbības kārtību un procesiem. 2010. gadā tas turpinās savu parasto darbu, veicot daudzus uzdevumus: tas turpinās atbalstīt valstu palīdzības dienestu tīklu (*REHCORN*) un savus rīkus (*REACH* apmaiņas platforma, *RHEP*), lai panāktu konsekventas atbildes Eiropas līmenī, un vajadzības gadījumā sniegs savlaicīgas un konsekventas atbildes par nozares pienākumiem saskaņā ar *REACH* un *KMI*.

ECHA prioritāte 2010. gadā būs konsultāciju sniegšana nozarei un iestādēm, izmantojot vadlīnijas, un jo īpaši savlaicīga vadlīniju dokumentu par pirmo reģistrāciju, klasificēšanas un marķēšanas termiņiem pabeigšana. Īpaša uzmanība tiks pievērsta tiem vadlīniju dokumentiem, kas jāpublicē saistībā ar termiņiem, lai nozares pārstāvji varētu izpildīt savus pienākumus saskaņā ar *REACH* un *KMI* (piemēram, vadlīnijas par informācijas prasībām un ķīmiskās drošības novērtējumu).

Lai gan šā darba turpināšana prasīs daudz pūļu, 2010. gadā paredzamā *ECHA* darba pārslodze saistībā ar reģistrēšanu, klasificēšanu un marķēšanu, visticamāk, tieši un vislielākajā mērā ietekmēs vadlīniju sagatavošanu un palīdzības dienesta darbību.

1.1. Palīdzības dienests

Paredzams, ka ne vien ievērojami palielināsies to jautājumu skaits, kurus nozare (galvenokārt lielākie reģistrētāji) un valstu palīdzības dienesti 2010. gadā pārsūtīs *ECHA* palīdzības dienestam, bet jautājumi būs plašāki arī satura ziņā atšķirībā no jautājumiem, kurus *ECHA* saņēma 2008.–2009. gada laikā (t. i., to skaits pārsniegs 15 000 jautājumu, kas tika saņemti 2008. gadā).

Turklāt palīdzības dienesta darbību noteiks ne tikai regulāra informācijas sniegšana nozarei par *REACH* un *KMI* paredzētajiem pienākumiem savlaicīgā un efektīvā veidā, bet arī negaidītas grūtības, kuras 2010. gadā var rasties potenciālajiem reģistrētājiem un uzņēmumiem, kas iesniegs paziņojumus klasifikācijas un marķējumu sarakstam.

ECHA palīdzības dienesta darba slodzi noteikts arī jaunie izstrādātie IT rīki un jau esošo IT rīku jaunās funkcijas, kas vajadzīgas datu iesniegšanai, un attiecīgi tā izraisīto jautājumu skaits. Un visbeidzot, nenoteiktība attiecībā uz gaidāmo reģistrācijas pieteikumu, klasifikācijas un marķējumu paziņojumu skaitu, kā arī to iesniegšanas reālo kulminācijas brīdi padarīs precīzu plānošanu par rosinošu uzdevumu.

Plānotā palīdzības dienesta darbība ietvers *ECHA* atbalsta sniegšanu valstu *REACH* un *KMI*, kas stāsies pilnā spēkā 2010. gadā, palīdzības dienestiem un to darbības koordinēšanu. Palīdzības dienesta *KMI* jautājumos uzbūve un kārtība būs tādi pati, kāda šobrīd jau ir noteikta attiecībā uz *REACH* palīdzības dienestu tīklu. Tādēļ tīkla dalībnieku skaits palielināsies no pašreizējiem 38 līdz apmēram 58. Turklāt būs jāpalielina sekretariāta atbalsts, kā arī *ECHA* ieguldījums saistībā ar jautājumiem, kurus valstu palīdzības dienesti ar *REACH* apmaiņas platformas (*RHEP*) palīdzību iesniegs gan *REACH*, gan *KMI* palīdzības dienestu tīklam atbilstīgi gaidāmajam to darbības pieaugumam saistībā ar pirmo reģistrāciju un *KMI* paziņošanas termiņiem.

2009. gadā uzsāktās kampaņas "Laiks iet – izveidojiet jau tagad savu *SIEF*" rezultātā *ECHA* palīdzības dienests 2010. gadā turpinās koncentrēt darbību uz lielākajiem reģistrētājiem, kuri gatavojas kopīgi iesniegt dokumentāciju līdz 2010. gada

30. novembrim. Šim nolūkam *ECHA* ir izstrādājusi īpašu palīdzības dienesta pakalpojumu lielākajiem reģistrētājiem. Potenciālajiem reģistrētājiem, kuriem jāievēro 2010. gada reģistrācijas termiņš, paredzētā kampaņa radīs turpmāko darbu *ECHA* palīdzības dienestam, kā arī valstu palīdzības dienestiem *REACH* jautājumos, jo tie ir galvenais kontaktpunkts uzņēmumiem, kuru biroji atrodas konkrētajā valstī. Šo pakalpojumu efektivitāte ir atkarīga arī no Komisijas spējas pietiekami ātri reaģēt uz jautājumiem, kas ietekmē *REACH* juridisko interpretāciju.

1.2. Vadlīnijas

Vispārējās vadlīnijas un zināšanu uzlabošana par pienākumiem klasificēt, marķēt, iepakot un paziņot atbilstīgi KMI noteikumiem ir viens no svarīgākajiem *ECHA* uzdevumiem. Tas ietvers praktiskās informācijas sniegšanu (vadlīnijas, skaidrojošā informācija, *FAQ*, mācību pasākumi utt.) un atbalsta rīku nodrošināšanu, lai palīdzētu nozarei visos paziņošanas jautājumu aspektos. Projektam ir īsi izpildes termiņi, un informācijai, rīkiem un vadlīnijām ir jābūt pieejamām ieinteresētajām pusēm jau ilgi pirms paziņošanas termiņa. Ar vadlīniju sagatavošanu saistītā darbība pēdējo mēnešu laikā pirms diviem izšķirīgajiem termiņiem tiks samazināta, lai palīdzības dienesti varētu sniegt atbalstu pārslodzes periodā.

Atjauninot vai izstrādājot vadlīnijas, *ECHA* ievēros tās vadlīniju pārvaldības noteikumus, kuru mērķis ir nodrošināt efektīvas sadarbības kārtības ieviešanu *ECHA*, kā arī ieviest konsultāciju ar visām pusēm procedūru, tostarp partneru ekspertu grupām (*PEG*), *ECHA* komitejām, kā arī dalībvalstu kompetentajām iestādēm, lai nodrošinātu iespējami plašāku vadlīniju atzīšanu. Tuvojoties reģistrācijas termiņam, jebkādas nepieciešamās pēdējā brīža izmaiņas vadlīnijās paziņos ieinteresētajām pusēm, izmantojot citus līdzekļus (piemēram, ziņu izlaidumus un *FAQ* tīmekļa vietnē).

1.3. Mācības par *REACH*

2010. gadā galvenokārt pirmajā pusgadā turpināsies mācību pasākumu organizēšana par *REACH* jautājumiem. To mērķis ir sniegt atbalstu, organizējot mācības izvēlētajai auditorijai, kas atbild par tiesību aktu ieviešanu, proti, dalībvalstu kompetentajām iestādēm, trešām valstīm un citiem dalībniekiem, lai panāktu vienotu standartu ieviešanu attiecībā uz *REACH* un KMI regulu.

2. Mērķi un rādītāji

Mērķi

1. Nozare saņem savlaicīgu un efektīvu palīdzības dienesta atbalstu, kā arī augstas kvalitātes vadlīniju dokumentus, lai iesniegtu reģistrācijas dokumentāciju un KMI paredzētos paziņojumus.
2. Ir sniegts atbalsts *REACH* ieviešanai dalībvalstīs, organizējot instruktoru mācības.

Darbības rādītāji un mērķi

Rādītāji	Mērķis 2010. gadā	Kontroles līdzekļi un biežums
Palīdzības dienestam iesniegto jautājumu, uz kuriem sniegta atbilde noteiktajā termiņā, procentuālā daļa (vidēji 15 dienas jautājumiem, kuri neattiecas uz lietotāju pārvaldību <i>REACH IT</i>)	Ne mazāk kā 75 %	Darbības mērķa atskaite/mēneša atskaite
To <i>FAQ</i> atjauninājumu skaits, par kuriem <i>REACH</i> un <i>KMI</i> palīdzības dienesta korespondenti panākuši vienošanos un kas publicēti tīmekļa vietnē	Vismaz trīs	Gada pārskats
To vērtējuma atbilžu procentuālā daļa, kuras <i>ECHA</i> jautājuma iesniedzēja noteiktajā termiņā sniegusi uz jautājumiem, ko iesnieguši valstu palīdzības dienesti, izmantojot <i>RHEP</i> un <i>KMI</i> palīdzības dienesta apmaiņas platformu	Ne mazāk kā 75 %	Darbības mērķa atskaite/mēneša atskaite
Saskaņā ar plānu tīmekļa vietnē publicēto vadlīniju dokumentu procentuālā daļa	Ne mazāk kā 75 %	Gada pārskats
Vadlīniju lietotāju vērtējumā paustā apmierinātība	Augsta	Gada apsekojums
Apmierinātība ar <i>REACH</i> mācību pasākumu kvalitāti	Augsta	Dalībnieku vērtējums/gada pārskats

3. Būtiskākie rezultāti

Palīdzības dienests

- Nozare sniegta savlaicīgas un konsekventas atbildes un atbalsts saistībā ar tās pienākumiem saskaņā ar *REACH* un *KMI* regulu, IT rīkiem un ar *ECHA* saistītiem procesiem.
- Sniegta atbilde uz palīdzības dienestam iesniegtajiem tehnisko konsultāciju pieprasījumiem par reģistrācijas, klasifikācijas un marķēšanas paziņošanas procesiem.
- Īpašs atbalsts reģistrētajiem un uzņēmumiem, kuri iesniedz paziņojumus klasifikācijas un marķējumu sarakstam, jo īpaši kopīgas iesniegšanas kulminācijas laikā un pirms pirmās reģistrācijas, klasifikācijas un marķēšanas paziņošanas termiņiem.
- Izveidots pilnībā darbaspējīgs palīdzības dienestu tīkls *KMI* jautājumos.
- Organizētas divas *REHCORN* un *KMI* palīdzības dienestu (savstarpējas) tikšanās.

- *FAQ* ar *REACH* un KMI saistītos jautājumos ir atjaunināti un publicēti pēc tam, kad tos ir noteicis un apspriedis palīdzības dienestu tīkls, kā arī panācis par tiem vienošanos.
- *FAQ* par *REACH IT* un *FAQ* atjauninājumi par *IUCLID 5* ir atjaunināti un publicēti.

Vadlīnijas

- Vadlīniju dokumenti (kuri ierosināti 2009. gadā), ko publicēs 2010. gadā:
 - vadlīnijas par reģistrāciju (pirmais ceturksnis);
 - vadlīnijas par informācijas prasībām un ķīmiskās drošības novērtējumu/ķīmiskās drošības pārskatu (pirmais un otrais ceturksnis);
 - vadlīnijas par vielām izstrādājumos (pirmais ceturksnis);
 - vadlīnijas par KMI regulas VI pielikumu (pirmais ceturksnis);
 - vadlīnijas par riska paziņošanu (ceturtais ceturksnis);
 - vadlīnijas par licencēšanu (pēc tam, kad tās tiks pārņemtas no Eiropas Komisijas).
- Vissvarīgākie vadlīniju dokumenti vai to kopsavilkumi (piemēram, "Vadlīnijas īsumā") būs pieejami visās oficiālajās ES valodās.
- Uzlabota vadlīniju pieejamība, pārstrādājot *ECHA* tīmekļa vietni un nodrošinot dokumentus, piemēram, faktu lapas un paskaidrojumus.
- Ciešākas ieinteresēto pušu attiecības, veidojot tiešus kontaktus, piedaloties sanāsmēs un rīkojot darbseminārus.

Mācības REACH jautājumos

- Turpmāka instruktoru mācību *REACH* jautājumos pilnveide dalībvalstīm un konkrētām trešām valstīm.
- Tika organizēti divi darbsemināri/mācību sesijas, kas paredzētas tieši valstu palīdzības dienestiem *REACH* un KMI jautājumos.

4. Risks

Attiecībā uz palīdzības dienestu galvenais risks 2010. gadā ir saistīts ar reģistrāciju. *ECHA* darba slodzes aplēses ir balstītas uz sākotnējiem aprēķiniem par reģistrācijas apjomu un iepriekšējo pieredzi 2008.–2009. gadā. Notikumi 2010. gadā var norisināties ļoti atšķirīgi, jo var aktivizēties lielāks skaits *SIEF* un uzdotie jautājumi var būt daudz sarežģītāki, nekā gaidāms. Skaits, kas var būt lielāks par prognozēto, vai daudz sarežģītāki jautājumi 2010. gada otrajā pusē var izraisīt *ECHA* reaģēšanas laika pieaugumu. Tādēļ reģistrētājiem un uzņēmumiem, kas paziņo klasifikāciju un marķējumu, var rasties neskaidrības par to, kā pārvarēt negaidītas grūtības iesniegt dokumentāciju noteiktajā termiņā.

Reģistrācijas kulminācija tieši ietekmēs palīdzības dienesta darba slodzi. Atbilstīgi reģistrācijas rezerves plāniem *ECHA* būs gatava algot pagaidu darbiniekus un pārskatīt savas darbības prioritātes attiecībā uz reģistrāciju, lai noteiktu laika posmu atbalstītu palīdzības dienestu. *ECHA* plāno nodrošināt, lai vairāk tās darbinieku būtu apmācīti un kvalificēti palīdzības dienesta darbības jautājumos un principos. Līdz ar to pārslodzes gadījumos darbiniekus varēs norīkot darbā palīdzības dienestā.

Tāpat arī vadlīniju dokumentu atjaunināšana vai izstrāde, to publicēšana tīmekļa vietnē paredz pastāvīgu ciešu sadarbību starp dažādām iesaistītajām pusēm *ECHA* sekretariātā, *ECHA* zinātniskajās komitejās un Eiropas Komisijā, kā arī raitu sadarbību ar ārējiem partneriem un tādām ieinteresētajām pusēm kā dalībvalstu kompetentās iestādes un ekspertu partneru grupas. Šajos sarežģītajos apstākļos var būt nepieciešams atrisināt kavēšanos attiecībā uz dažiem 2010. gadā plānotajiem vadlīniju pasākumiem, lai atvieglotu visu pušu sadarbību un abpusēju izpratni.

Pēdējais risks ir saistīts ar reģistrācijas rezerves plāniem, kas var paredzēt īslaicīgu zinātnisko un administratīvo darbinieku novirzīšanu no vadlīniju izstrādes pasākumiem uz reģistrācijas darbību.

Sestais pasākums: *IT atbalsts darbībai*

1. Galvenie uzdevumi 2010. gadā

Galvenie IT rīki, kurus izmanto *REACH* darbības atbalstam, ir *REACH-IT* un *IUCLID 5*. *ECHA* izstrādā arī vairākas papildu specializētas lietojumprogrammas, kā ķīmiskās drošības novērtēšanas un ziņošanas rīks (*CHESAR*) un lēmumu pieņemšanas atbalsta sistēmas prioritāšu noteikšanai un ziņošanai (*CASPER*), kā arī sistēma izvērtējuma procesa atbalstam (*Odyssey*).

REACH-IT ir tiešsaistes sistēma, kas pārvalda saziņu starp nozares pārstāvjiem, *ECHA*, dalībvalstīm un Komisiju, kā arī ar *REACH* procesiem saistītās *ECHA* iekšējās darbplūsmas. Tās mērķis ir arī atbalstīt sabiedrību, lai tā varētu izmantot datubāzes un sazināties tiešsaistē. Tādēļ *REACH-IT* ir svarīgs sekmīgai *REACH* tiesību aktu ieviešanai.

Aģentūras svarīgākais uzdevums 2010. gadā būs apstrādāt ļoti lielu reģistrācijas dokumentācijas, klasifikācijas un marķēšanas paziņojumu daudzumu. Sekmīga apstrāde ir atkarīga no pilnībā funkcionējošas *REACH-IT* sistēmas. *REACH-IT* pilnīgas funkcionēšanas noteiktajā laikā nodrošināšana, lai izpildītu visas sistēmai izvirzītās prasības, ir būtisks izaicinājums IT atbalstam 2010. gadā. Attiecīgi darbība 2010. gadā tiks koncentrēta divās pamatjomās:

- sekmīga turpmāka esošās sistēmas pielāgošana pirmajam reģistrācijas termiņam 2010. gada 30. novembrī un pēc tam arī klasifikācijas un marķējumu paziņošanas termiņam;
- papildu funkciju ieviešana, lai aizstātu manuālos un lielus resursus patērējošus pagaidu risinājumus, kas tika ieviesti 2008. gadā, kad *ECHA* sāka darbību.

REACH-IT attiecas ne tikai uz reģistrāciju vai tās izmantošanu Aģentūrā. Ievērojot iepriekš minētās galvenās prioritārās jomas, *ECHA* plāno uzlabot informācijas par ķīmiskajām vielām izplatīšanu, nodrošinot vieglāku piekļuvi tīmekļa vietnei un meklēšanu tajā. Tiks pabeigtas darbplūsmas, kas atbalsta izvērtēšanas, klasificēšanas un marķēšanas procesus. Turklāt tiks izstrādāta īpaša lietojumprogramma (*RIPE*), lai atbalstītu izpildiestādes dalībvalstīs. Tāpat arī *ECHA* plāno atbalstīt ārējos lietotājus, nodrošinot galvenās palīdzības informācijas *REACH-IT* un attiecīgo pamācību daļu tulkojumus.

IUCLID 5 ir starptautisks standarta rīks, kuru izmanto, lai uzglabātu datus par ķīmisko vielu būtiskajām un bīstamajām īpašībām un apmainītos ar tiem. Reģistrācijas dokumentāciju Aģentūrai iesniedz *IUCLID 5* formātā saskaņā ar *REACH* tiesību aktiem. 2010. gadā *ECHA* ciešā sadarbībā ar ESAO un ESAO *IUCLID* lietotāju grupas ekspertu kolēģiju turpinās uzturēt un atbalstīt *IUCLID*, lai, reaģējot uz lietotāju prasībām, izstrādātu jaunas funkcijas. Tas ietvers jaunu saskaņotu ESAO veidņu ieviešanu, lai ziņotu par ķīmikāliju īpašību un iedarbības izvērtēšanas pētījumu rezultātiem un ķīmiskās drošības novērtējumu rezultātus varētu ierakstīt tieši datubāzē.

CHESAR ir paredzēta, lai palīdzētu sagatavot iedarbības scenārijus un ķīmiskās drošības pārskatus, kas tiek pieprasīti no dažiem reģistrētājiem, kā arī nodrošinātu praktiskus līdzekļus ķīmisko izmešu riska aprēķiniem. Pēc pirmās versijas pabeigšanas 2009. gada beigās 2010. gadā savlaicīgi pirms reģistrācijas termiņa tiks pievienotas papildu funkcijas, kuras iekļaus vielu profilēšanu (lai palīdzētu izvēlēties atbilstošu novērtēšanas pieeju), kvalitatīvās novērtēšanas metodoloģiju, saskarnes ar citiem ārējiem iedarbības novērtēšanas rīkiem, kā arī papildus administrēšanas iespējas.

CASPER ļauj vākt, analizēt un iepazīties ar informāciju, kas vairākos *REACH* procesos vajadzīga uz pierādījumiem balstītai prioritāšu noteikšanai. Izstrādes mērķis vispirms būs palīdzēt reģistrācijas dokumentācijas šķirošanai un prioritāšu noteikšanai izvērtējuma nolūkā, lai pārvaldītu lielu darba slodzi turpmākajos gados pēc 2010. gada.

Izvērtējuma rīks *Odyssey* sniedz atbalstu *ECHA* sekretariātam dokumentācijas izvērtēšanā, palīdzot izvērtētājam noteikt visatbilstošākos jautājumus reģistrētās vielas dokumentācijā un attiecīgo informāciju vadlīniju dokumentos, kā arī atbalstot secinājumu sagatavošanu un izvērtējuma rezultātu reģistrēšanu. Rīks tiks pilnveidots tālāk, pievienojot citas funkcijas un uzlabojot esošās funkcijas, pamatojoties uz praktisko pieredzi.

RIPE (*REACH* informācijas portāls ieviešanai) ļauj dalībvalstu inspektoriem no *REACH-IT* piekļūt vajadzīgajai informācijai, piemēram, reģistrācijas dokumentācijā atlasītai informācijai, lai viņi varētu efektīvāk izpildīt *REACH* prasības. Pirmās lietojumprogrammas versijas izlaidums ir gaidāms 2010. gada beigās, kas sakrīt ar pirmo reģistrācijas termiņu esošām vielām.

Aģentūra turpinās arī darbu saistībā ar IT rīkiem (tostarp *(Q)SAR* aprīkojumu un citām šķirošanas un prognozēšanas sistēmām), lai palīdzētu labāk izmantot alternatīvas skaitļošanas pieejas attiecībā uz izmēģinājumiem ar dzīvniekiem. Aģentūra strādās kopā ar pašreizējo projekta koordinācijas grupu, kas nodrošina zinātnisku un tehnisku ieguldījumu, novērtē un apstiprina projekta rezultātus. Grupā ietilpst *ECHA*, *ESAO* un Eiropas Komisijas Apvienotā pētījumu centra (*JRC*) pārstāvji.

2. Mērķi un rādītāji

Mērķi

1. *ECHA* ar labi funkcionējoša, atjaunināta *REACH-IT* rīka un datubāzu palīdzību spēj pieņemt un apstrādāt visu reģistrācijas dokumentāciju esošām vielām un visus klasifikācijas un marķējuma paziņojumus, ievērojot pirmos reģistrācijas termiņus 2010. gadā un 2011. gada sākumā, savukārt atbalstu reģistrētājiem nodrošina īpaši IT rīki (*IUCLID 5* un *CHESAR*).

Darbības rādītāji un mērķi

Rādītājs	Mērķis 2010. gadā	Kontroles līdzekļi un biežums
Saskaņā ar grafiku pabeigto dažādiem IT rīkiem paredzēto programmatūras moduļu procentuālā daļa	Ne mazāk kā 80 %	Projekta plānošana: mēneša darbības atskaite

3. Būtiskākie rezultāti

REACH-IT

- Līdz 2010. gada jūnijam *REACH-IT* ir pārstrādāta, mērogota un pārbaudīta ar daudz lielāku slodzes faktoru, lai sistēma varētu apstrādāt lielu dokumentācijas daudzumu, kas saskaņā ar prognozēm tiks iesniegts reģistrācijai, klasifikācijas un marķējumu paziņošanai.
- Ir pabeigta darbplūsma no nozares saņemto klasifikācijas un marķējuma paziņojumu apstrādei, sākot ar iesniegšanu tiešsaistē līdz pat klasifikācijas un marķējumu saraksta izplatīšanai *ECHA* tīmekļa vietnē. Izvērtējuma pamata darbplūsmas ir darbspējīgas līdz 2011. gadam.
- Ir uzlabota *ECHA* tīmekļa vietne, padarot informāciju par ķīmisko vielu īpašībām pieejamu sabiedrībai.

IUCLID 5

- Ieinteresēto pušu ierosināti atjauninājumi, tostarp ir ieviestas jaunas saskaņotas ESAO veidnes pētījumu rezultātu paziņošanai un uzlabotas saskarnes starp *IUCLID 5* un citām IT sistēmām, jo īpaši *REACH-IT* un *CHESAR*, atvieglojot nozarei elektronisku datu apmaiņu IT sistēmās un starp regulatīvajām iestādēm.

CHESAR

- Līdz reģistrācijas termiņam tiks nodrošināta jauna versija ar plašākām funkcijām, saskarnes ar vairākiem iedarbības novērtēšanas rīkiem un iespēju importēt strukturētu informāciju no *CHESAR* rīka *IUCLID 5*.

CASPER

- Lietotājiem izvērtējuma procesa atvieglošanai tiek piedāvāta pirmā rīka versija, lai automātiski identificētu un noteiktu prioritātes reģistrācijas dokumentācijai, kas ir piemērota pareizības pārbaudes veikšanai.

RIPE

- Pirmā lietojumprogrammas versija, kuru plānots izlaist līdz 2010. gada beigām, nodrošinās funkcijas, kas ļaus piekļūt atlasītajiem iesniegšanas datiem un veikt tajos meklēšanu, kā arī sagatavot standarta atskaites.

4. Risks

REACH-IT ir svarīgākais līdzeklis gadījumā, kad Aģentūra saskaras ar lielu nenoteiktību attiecībā uz gaidāmo dokumentācijas apjomu, kas tiks iesniegts reģistrācijai, kā arī klasifikācijas un marķējumu paziņošanai. Turklāt, tā kā ir paredzams, ka šī dokumentācija tiks iesniegta neilgi pirms termiņa beigām, var būt apdraudēta sistēmas darbība un lietojamība. Tādēļ iesniegšanas nolūkiem tiks nodrošināta alternatīva IT sistēma, lai reaģētu uz jebkādiem iespējamajiem būtiskāko funkciju un pakalpojumu traucējumiem.

CHESAR un *RIPE* tiek izstrādāta ļoti saspringtos termiņos. Tādēļ, izstrādājot rīkus, prioritāte tiks piešķirta nodošanas termiņu ievērošanai, nevis funkciju klāsta plašumam.

Trešais risks ir saistīts ar reģistrācijas rezerves plāniem, saskaņā ar kuriem, cik vien iespējams, var būt nepieciešama īslaicīga zinātnisko un administratīvo darbinieku novirzīšana reģistrācijas pienākumu veikšanai.

Septītais pasākums: citas zinātniskās un tehniskās konsultācijas ar ķīmikālijām saistītos jautājumos

1. Galvenie uzdevumi 2010. gadā

ECHA uzdevums ir sniegt dalībvalstīm un Eiropas iestādēm labākās iespējamās zinātniskās konsultācijas jautājumos, kas saistīti ar ķīmikāliju drošību un to izmantošanas sociāli ekonomiskajiem aspektiem. Šis uzdevums papildus tam, kas ir norādīts citos darbības pasākumos, ietver noteiktus horizontālus un vispārīgus zinātniskus jautājumus, kā arī zinātnisko un tehnisko atbalstu, ko *ECHA* sniegs Komisijai un citām iestādēm, izstrādājot vai pārskatot tiesību aktus ķīmikāliju jomā.

Pamatjomas, kurās *ECHA* strādā saskaņā ar šo pasākumu, aptver nanomateriālu drošību, testēšanas metožu izstrādi (tostarp alternatīvas metodes un testēšana, neizmantojot dzīvniekus, kā (Q)SAR, kategorijas un "aplūkot līdzīgu" pieeja) un priekšdarbus saistībā ar gaidāmo regulu par biocīdo produktu laišanu tirgū un lietošanu⁵. Līdz šim *ECHA* bija ļoti ierobežoti resursi, lai veiktu ieguldījumus šajās jomās, taču tā 2010. gadā turpinās savu spēju uzlabošanu un plānošanu ar mērķi turpmākajos gados kļūt par vērā ņemamu dalībnieku šajās jomās. Šis pasākums ir daļēji atkarīgs no pieprasījumiem, kurus iesniegs Komisija vai citas ES iestādes, un tādēļ šo uzdevumu izpilde ir arī daļēji atkarīga no papildu atbilstoša Komisijas atbalsta.

2. Mērķi un rādītāji

Mērķi

1. *ECHA* ir uzlabojusi savu spēju sniegt zinātniskas un tehniskas konsultācijas par nanomateriālu drošību un alternatīvu testēšanas metožu izstrādi, ir sniegusi zinātniskas un tehniskas konsultācijas Komisijai (un vajadzības gadījumā arī citām iestādēm, kuras piedalās likumdošanas procesā) attiecībā uz ierosināto regulu par biocīdo produktu laišanu tirgū un lietošanu.

Darbības rādītāji un mērķi

Rādītājs	Mērķis 2010. gadā	Kontroles līdzekļi un biežums
Apmierinātība ar Komisijai sniegtā zinātniskā, tehniskā un administratīvā atbalsta kvalitāti	Augsta	Gada apsekojums

3. Būtiskākie rezultāti

- Konsultācijas nanomateriālu jomā nolūkā atbalstīt jaunu metožu un vadlīniju izstrādi par to drošības pārbaudi un novērtēšanu.
- Uzlabota zinātniskā un tehniskā spēja risināt ar nanomateriāliem saistītus jautājumus *REACH* procesos.
- Uzlabota zinātniskā un tehniskā spēja sniegt ieguldījumu testēšanas metožu, testēšanas metožu un pieeju bez dzīvnieku izmantošanas izstrādē.

⁵ Priekšlikums Eiropas Parlamenta un Padomes Regulai par biocīdo produktu laišanu tirgū un izmantošanu (COM(2009) 267 galīgā redakcija).

- Atbalsts koplēmuma procedūrai attiecībā uz ierosināto regulu par biocīdo produktu laišanu tirgū un lietošanu (ja Komisija ir piešķīrusi attiecīgus resursus).
- Praktiskā darba plāns un tā ieviešanas uzsākšana, nodrošinot atbilstošu *ECHA* lomas un uzdevumu formulēšanu saskaņā ar regulu par biocīdo produktu laišanu tirgū un lietošanu (ja Komisija ir piešķīrusi attiecīgus resursus).
- Nemitīgs atbalsts *REACH* regulas pielikumu un KMI regulas grozīšanai, ja tā piemērojama.

4. Risks

Ir grūti precīzi aprēķināt resursus, kas nepieciešami, lai veiktu šos uzdevumus un sasniegtu iepriekš minētos mērķus. *ECHA* ir jānodrošina to mērķu sasniegšana, kas ir saistīti ar citu pasākumu kontekstā raksturotajiem *REACH* un KMI pamatprocesiem. Tādēļ, plānojot savus resursus, *ECHA* šiem uzdevumiem var paredzēt tikai ierobežotu skaitu ekspertu. Turklāt gaidāmās lielās darba slodzes dēļ saistībā ar *REACH* pamatprocesiem šajā pasākumā var noteikt negatīvas prioritātes. *ECHA* nevar precīzi prognozēt to pieprasījumu skaitu un sarežģītību, kurus Komisija var nākotnē iesniegt.

Jāpiebilst arī, ka šo pasākumu var ietekmēt *ECHA* rezerves plāni reģistrācijas mērķiem.

***Otrā programma:
ECHA struktūrvienības un atbalsta
pasākumi***



Astotais pasākums: komitejas un forums

1. Galvenie uzdevumi 2010. gadā

Komitejas (*Dalībvalstu komiteja, Riska novērtēšanas komiteja un Sociālās un ekonomiskās analīzes komiteja*) ir neatņemama *ECHA* daļa, un tām ir būtiska loma tās uzdevumu izpildē, jo īpaši sagatavojot zinātniski pamatotus atzinumus atbilstīgi to kompetencei. Izņemot Dalībvalstu komiteju, kuras biedrus tieši ieceļ dalībvalstis, komiteju biedri ir eksperti, ko *ECHA* Valde iecēlusi uz dalībvalstu priekšlikumu pamata.

Vispārējā komiteju darba slodze un sanāksmju skaits lielā mērā ir atkarīgs no komitejām iesniegtās dokumentācijas un izvērtējumu lēmumprojektu skaita, un jo īpaši no ierobežošanas lietu sarežģītības. Turpmāk minētie mērķi un uzdevumi ir balstīti uz 2. pielikumā minētajiem bāzes līnijas aprēķiniem.

Gaidāmais dalībvalstu kompetento iestāžu vai *ECHA* iesniedzamās dažāda veida dokumentācijas daudzums (sešas ierobežošanas dokumentācijas lietas, 30 XV pielikuma dokumentācijas lietas *SVHC* vielu identificēšanai, 90 priekšlikumi par harmonizēto klasifikāciju un marķējumu) un vismaz 70 Dalībvalstu komitejai iesniedzamie izvērtējuma lēmumprojekti nozīmē, ka 2010. gadā vajadzēs rīkot apmēram 20 komitejas/foruma plenārsēdes, pat ja, cik vien iespējams, tiks izmantota rakstveida procedūra. Turklāt paredzams, ka forums organizēs vismaz piecas darba grupas, kurām būs vajadzīgs atbalsts.

Ir skaidrs, ka komitejām 2010. gadā būs jāsaskaras ar palielinātu darba slodzi dalībvalstu kompetento iestāžu iesniegtās dokumentācijas daudzuma dēļ, un arī izvērtējuma lēmumu skaits nemitīgi palielinās. Liela vērība būs jāpievērš komiteju pieņemto atzinumu kvalitātei un savlaicīgumam, un tādēļ ir nepieciešams izveidot atbilstošu kvalitātes nodrošināšanas sistēmu.

Forums informācijas apmaiņai par ieviešanu tāpat kā komitejas ir oficiāla *ECHA* struktūra, kuras biedrus tieši ieceļ dalībvalstis. 2010. gada reģistrācijas termiņš un 2011. gada sākuma termiņš klasifikācijas un marķējuma paziņošanai sarakstam nozīmē, ka palielināsies foruma svarīgums tā koordinēto ieviešanas pasākumu kontekstā un ieinteresēto pušu, dalībvalstu un Komisijas gaidas. *ECHA* ir apņēmusies palielināt atbalstu efektīviem ieviešanas pasākumiem, radot īpašas IT lietojumprogrammas ieviešanai, nodrošinot lielāku sekretariāta atbalstu forumam un tā darba grupām, organizējot mācības inspektoru instruktoriem, kā arī izstrādājot un publicējot projekta rokasgrāmatas un paraugprakses vadlīnijas ieviešanas pasākumiem.

2. Mērķi un rādītāji 2010. gadam

Mērķi

1. Tiks nodrošināts efektīvs atbalsts komiteju darbam, lai tās spētu:
 - ievērot tiesību aktos paredzētos termiņus;
 - sagatavot augstas kvalitātes zinātniskos un tehniskos atzinumus un vienošanās, atbalstot galīgo lēmumu pieņemšanu pārskatāmā veidā, vienlaikus nodrošinot nepieciešamo konfidencialitāti.
2. Tiks efektīvi atbalstīts foruma darbs, lai tas spētu turpināt *REACH* un KMI regulas ieviešanas dalībvalstīs stiprināšanu un saskaņošanu pārskatāmā veidā, vienlaikus nodrošinot nepieciešamo konfidencialitāti.

Darbības rādītāji un mērķi

Rādītāji	Mērķis 2010. gadā	Kontroles līdzekļi un biežums
Noteiktajā termiņā sagatavoto atzinumu/vienošanos procentuālā daļa	Ne mazāk kā 90 %	Gada iekšējā atskaite
ViEKPrātīgu Dalībvalstu komitejas vienošanos procentuālā daļa	Ne mazāk kā 80 %	Gada iekšējā atskaite
ViEKPrātīgi pieņemto komitejas atzinumu procentuālā daļa	Ne mazāk kā 70 %	Gada iekšējā atskaite
To komitejas atzinumu skaits, kas ir ņemti vērā, Eiropas Komisijai pieņemot galīgo lēmumu	Liels	Gada iekšējā atskaite
Dalībvalstu izpildestāžu un ECHA ieinteresēto pušu vērtējums par foruma darbības pievienoto vērtību	Pozitīvs	Gada apsekojums
Biedru un citu dalībnieku apmierinātība ar ECHA atbalsta (tostarp mācības un sanāksmju vadība), ko tā sniedz komitejām un forumam, kvalitāti	Augsta	Gada apsekojums
Ieinteresēto pušu, kompetento iestāžu un komiteju biedru apmierinātība ar komitejas procesu un foruma darbības vispārējo pārskatāmību un rezultātu publicēšanu	Augsta	Gada apsekojums

3. Būtiskākie rezultāti

Rezultāti

Vispārīgie rezultāti

- Sadarbības procedūru ar attiecīgajām zinātniskajām iestādēm un ES aģentūrām ieviešana.
- Rakstveida līgumi ar referentiem un ekspertiem, kas darbojas attiecīgajās darba grupās.
- Riska novērtēšanas komitejas un foruma biedru, kas nostrādājuši pilnus trīs gadus, atkārtota iecelšana vai nomaina (līdz 2010. gada decembrim).

Dalībvalstu komiteja

- Vienošanās par lēmumprojektiem, pamatojoties uz dokumentācijas izvērtējumu (testēšanas priekšlikumi un pareizības pārbaudes) visiem lēmumprojektiem, kurus ir komentējušas dalībvalstu kompetentās iestādes.
- Vienošanās par īpaši bīstamu vielu identificēšanu.
- Atzinumi par nākamajām prioritārajām vielām, kas ieteiktas iekļaušanai XIV pielikumā (licencēšanai).

Riska novērtēšanas komiteja

- Atzinumi par klasifikācijas un marķēšanas dokumentāciju (saskaņā gan ar bīstamu vielu direktīvas, gan KMI kritērijiem).
- Atzinumi par pirmajām ierobežošanas dokumentācijas lietām (ja dalībvalstu kompetentās iestādes iesniegs jebkādu atbilstošu dokumentāciju līdz 2010. gada pirmā ceturkšņa beigām).

Sociālās un ekonomiskās analīzes komiteja

- Ir sagatavoti (un pieņemti) pirmie atzinumu projekti par ierobežošanas dokumentāciju (ja dalībvalstu kompetentās iestādes 2009. gadā iesniegs atbilstošu dokumentāciju).

Forums informācijas apmaiņai par ieviešanu

- Praktiskie rezultāti koordinētajos ieviešanas projektos, kā ierosinājis forums (piemēram, reģistrācija, ierobežošana utt.) un vadlīniju izstrāde *REACH* ieviešanai, pamatojoties uz pirmā koordinētā projekta pieredzi.
- Konsultācijas par ierobežošanas priekšlikumu realizējamību.

4. Risks

Ja dokumentācijas apjoms ievērojami pārsniegs aprēķinus, vajadzēs vairāk izmantot rakstveida procedūru, taču termiņu ievērošana un augstas kvalitātes nodrošināšana būs liels izaicinājums un prasīs dalībnieku stingru apņemšanos, lielu dalībvalstu kompetento iestāžu atbalstu atsevišķiem dalībniekiem, kā arī sekretariāta resursu palielināšanu. Lai sagatavotos šādai situācijai, *ECHA* cieši sadarbosies ar dalībvalstu kompetentajām iestādēm, lai plānotu nākotnes darba slodzi.

Komiteju referentu spēja veikt darbu augstā kvalitātē ir atkarīga no dalībvalstu kompetento iestāžu un *ECHA* sekretariāta sniegtā zinātniskā un tehniskā atbalsta. Referenti, kuri strādās ar pirmajām dokumentācijas lietām, varēs sniegt vērtīgus novērojumus par tiem nepieciešamā atbalsta apjomu un kvalitāti, tādēļ *ECHA* vajadzētu aktīvi censties noskaidrot viņu viedokļus un, cik vien iespējams, drīz paziņot iespējamās bažas dalībvalstu kompetentajām iestādēm.

Foruma dalībnieku spēja vienoties par kopīgiem pasākumiem un piešķirt resursus ir atkarīga no dalībvalstu resursiem. Par to atbild tikai dalībvalstis, taču *ECHA* vajadzētu turpināt veicināt saskaņotu ieviešanu un, cik vien iespējams, atbalstīt kopīgos foruma pasākumus.

Tāpat arī jāpiebilst, ka šos pasākumus var ietekmēt *ECHA* rezerves plāni reģistrācijas mērķiem.

Devītais pasākums: Apelācijas padome

1. Galvenie uzdevumi 2010. gadā

Apelācijas padome pieņem lēmumus par apelācijas lietām, kas ir iesniegtas par atsevišķiem Eiropas Ķīmikāliju aģentūras lēmumiem. Tā ir jauna, saskaņā ar *REACH* izveidota iestāde, lai nodrošinātu iesaistītajām pusēm juridisku aizsardzību. Svarīgs uzdevums Apelācijas padomei šajā agrīnajā posmā ir panākt ieinteresēto pušu uzticību un veicināt izpratni par jauno, saskaņā ar *REACH* izveidoto apelācijas sistēmu. Nākamais uzdevums Apelācijas padomei ir izveidot savu lēmumu pieņemšanas praksi atbilstīgi jaunajam *REACH* juridiskajam regulējumam. Paredzams, ka Apelācijas padomes galvenais uzdevums nereti būs pieņemt lēmumus par jauniem un sarežģītiem jautājumiem attiecībā uz tai iesniegto apelācijas lietu materiālajiem aspektiem, par kuriem pastāv tikai ļoti ierobežota un attālināti līdzīga lietu izskatīšanas prakse.

Apelācijas padomes darba slodze būs atkarīga no vairākiem faktoriem: *ECHA* pieņemto lēmumu kvalitātes un skaita, kādu ieinteresēto pusi nelabvēlīgi ietekmējošo lēmumu procentuālās daļas un jo īpaši ieinteresēto pušu vēlmes pārsūdzēt šādus lēmumus. Ir ļoti grūti precīzi prognozēt apelācijas lietu skaitu un veidus.

Gaidāms, ka lielākā daļa lietu 2010. gadā būs saistīta ar nozares kopš gada sākuma līdz pirmajam reģistrācijas termiņam (2010. gada 30. novembris) veiktajiem priekšdarbiem attiecībā uz esošām vielām, jo īpaši saistībā ar datu apmaiņas lēmumiem.

Pamatojoties uz *ECHA* 2010. gada bāzes līnijas aprēķiniem, Apelācijas padomei būs jāspēj iesaistīt pietiekamus resursus, lai nodrošinātu darbību pamatslodzes režīmā 100 lietu izskatīšanai, un jānodrošina labi pārdomāts rezerves plāns gadījumam, ja tiks iesniegts lielāks skaits apelācijas lietu, tostarp alternatīvas izmantošanai un papildu dalībnieku iesaistei, kā arī jā sagatavo saraksts ar atbilstošiem atbalsta darbinieku vai ekspertu rezerves kandidātiem, kurus varēs pieņemt darbā vai iesaistīt, tiklīdz radīsies šāda vajadzība.

2. Mērķi un rādītāji

Mērķi

1. Padome bez liekas kavēšanās pieņem augstas kvalitātes lēmumus.

Darbības rādītāji un mērķi

Rādītāji	Mērķis 2010. gadā	Kontroles līdzekļi un biežums
To lietu procentuālā daļa, kuras ir izskatītas 12 mēnešu laikā kopš ierosināšanas	90 %	Padomes gada pārskats
Ieinteresēto pušu uzticība apelācijas kārtībai	Augsta	Ieinteresēto pušu aptauja

3. Būtiskākie rezultāti

- Lēmumi (atkarībā ar iesniegto apelācijas lietu skaita).
- Efektīva saziņa ar apelācijas procesā iesaistītajām pusēm un ieinteresētajām pusēm.
- Efektīva un lietotājiem ērta lēmumu pieņemšanas prakses datubāze un attiecīgs lēmumu pieņemšanas prakses apskats *ECHA* tīmekļa vietnē.
- Piekluve tiešsaistes informācijai un atbilstošām vadlīnijām par apelācijas kārtību, lai mazinātu kavēšanos un noraidījumus, ko izraisa iespējamo pārsūdzētāju pieļautās procesuālas kļūdas.
- Tiks ieviests spējas veidošanas plāns.

4. Risks

Iepriekš izklāstīto Apelācijas padomes plānu var izpildīt tikai gadījumā, ja apelācijas lietu skaits pārmērīgi nepārsniegs iepriekš minētās pamatslodzes aplēses. Ja apelācijas lietu skaits ievērojami pārsniegs šīs bāzes līnijas aplēses, būs nepieciešami lielāki resursi. Riska mazināšanas nolūkā Apelācijas padomes reģistrs vajadzības gadījumā un tiktāl, ciktāl tas ir realizējams, nodrošinās ārēja, īslaicīga atbalsta piesaisti. Savukārt, ja apelācijas lietu skaits paredzamā nākotnē būs ievērojami mazāks par bāzes līnijas aprēķiniem, vairākus jaunus amatus varēs novirzīt citu Aģentūras darbības virzienu nodrošināšanai.

Turklāt nevienmērīgs apelācijas lietu sadalījums gada laikā var radīt situāciju, ka Apelācijas padome nespēs izskatīt visas apelācijas lietas pienācīgā termiņā. Šāda situācija var kavēt apelācijas lietu izskatīšanu un tādēļ var mazināties ieinteresēto pušu uzticība Apelācijas padomes darbam. Lai mazinātu šo risku, tiks nodrošināta precīza lietu izskatīšanas laika kontrole, un vajadzības gadījumā savlaicīgi pirms pārslodzes rašanās tiks attiecīgi izvērtētas iespējas piesaistīt papildresursus.

Desmitais pasākums: saziņa

1. Galvenie uzdevumi 2010. gadā

ECHA 2010. gada saziņas plāna mērķis ir izveidot saskaņotu iekšējās un ārējās saziņas stratēģiju un procesus, kas būs spēcīgs atbalsts 2010. gadā gaidāmajai darba slodzei. Galvenais uzdevums būs atbalstīt *ECHA* darbības mērķu sasniegšanu, nodrošinot, lai visi saziņas veidu, kādos *ECHA* sazinās gan iekšēji, gan ārēji, aspekti būtu, cik vien iespējams, labi. *ECHA* ir daudzas nevienvērtīgas ārējās auditorijas, un visai saziņai ir jābūt pielāgotai to vajadzībām. Nākamais uzdevums būs vadīt *ECHA* reputācijas attīstību, konsolidējot tās zīmolu un pārskatot visu tās komunikāciju ar ārējo pasauli, lai nodrošinātu efektīvu pakalpojumu sniegšanu, kā arī krīzes saziņas plānu ieviešanu. Ir jānodrošina rūpīga un līdzsvarota klātbūtne plašsaziņas līdzekļos. *ECHA* ir jāizprot galveno ieinteresēto pušu viedokļi un jāzina, kā labāk sazināties ar tām. Tādēļ tiks izveidota agrīnās brīdināšanas un plašsaziņas līdzekļu pārraudzības sistēma.

Strauji augošajā Aģentūrā ir svarīgi izstrādāt efektīvu iekšējo saziņu, lai nodrošinātu, ka visiem *ECHA* darbiniekiem ir informācija, kas viņiem nepieciešama, lai labi paveiktu savu darbu, lai viņi justos kā organizācijas vienotās vides daļa un būtu gatavi ārkārtas gadījumos uzņemties citus darba pienākumus.

2. Mērķi un rādītāji

Mērķi

1. *ECHA* efektīvi sazinās ar ārējo auditoriju un gūst labumu no rūpīgas un līdzsvarotas klātbūtnes plašsaziņas līdzekļos.
2. Visi materiāli (tiešsaistes vai citi), kas ir sagatavoti lielam skaitam vidējo un mazo uzņēmumu vai plašai sabiedrībai, ir pārtulkoti 21 oficiālajā ES valodā.
3. Pateicoties efektīvai iekšējai saziņai, *ECHA* darbinieki ir labi informēti, viņiem ir piederības sajūta un viņi jūtas kā vienotās organizācijas vides daļa.

Darbības rādītāji un mērķi

Rādītāji	Mērķis 2010. gadā	Kontroles līdzekļi un biežums
Tīmekļa vietnes klientu apmierinātība	Ļoti laba	Lietotāju gada aptauja, tīmekļa vietnes ceturkšņa statistika
Darbinieku apmierinātība ar iekšējo saziņu	Laba	Darbinieku gada aptauja
Publikāciju (apkārtraksti, iekšējie apkārtraksti) lasītāju klientu aptaujās paustā apmierinātība	Laba	Klientu gada aptaujas
Ieinteresēto pušu apmierinātība ar to iesaisti	Ļoti laba	Aptauja ieinteresēto pušu dienu laikā
Lielam skaitam mazo un vidējo uzņēmumu paredzēto vadlīniju dokumentu tulkojumu publicēšana (vidēji trīs mēnešu laikā pēc oriģināldokumenta sagatavošanas bez apstiprināšanas)	100 %	Iekšējā ceturkšņa atskaite

3. Būtiskākie rezultāti

- Pārstrādātas *ECHA* interneta un iekštīkla tīmekļa vietnes.
- Uzlabota ārējās saziņas darbība, izstrādājot jaunu ārējās saziņas stratēģiju un ieinteresēto pušu iesaistes stratēģiju.
- Sagatavota un ieviesta riska un krīzes saziņas stratēģija.
- Ir izveidota *ECHA* sabiedrisko attiecību struktūrvienība un izstrādāta aktīva plašsaziņas pārvaldības politika.
- Visā Eiropā ir uzsākts pētījums par ķīmikāliju bīstamības un drošas izmantošanas paziņošanu sabiedrībai.
- Tīmekļa vietnē publicētie materiāli un to cietās kopijas ir pārtulkotas 21 Kopenas valodā, jo īpaši, ja to mērķauditorija ir mazie uzņēmumi un plaša sabiedrība.

4. Risks

Primārais risks saziņas jomā ir kaitējums *ECHA* reputācijai. Tā cēlonis var būt neapmierinošs darbs un attiecīgi jebkāda kavēšanās sniegt savlaicīgas atbildes žurnālistiem un ieinteresētajām pusēm. Lai mēģinātu mazināt šādas varbūtības iespējamību, 2009.–2010. gadā darbā tiks pieņemti jauni sabiedrisko attiecību speciālisti.

Tāpat arī pastāv dīkstāves risks, kamēr notiks satura pārcelšana no vecās tīmekļa vietnes un iekštīkla uz jaunajām vietnēm. Patlaban notiek plānošana, lai nepieļautu šādas varbūtības iestāšanos.

Dažus no šiem pasākumiem var ietekmēt arī rezerves plāni, kurus var nākties īstenot, lai atbalstītu reģistrācijas pasākumu veikšanu.

Vienpadsmitais pasākums: attiecības ar ES iestādēm un starptautiskā sadarbība

1. Galvenie uzdevumi 2010. gadā

1.1. ES iestādes un citas organizācijas

2010. gadā *ECHA* turpinās aktīvi sadarboties ar Eiropas Parlamentu un Komisiju, cita starpā arī regulāri informējot iestādes par savu darbību un jo īpaši, konsultējoties ar Komisiju par juridiskās interpretēšanas jautājumiem. Turpināsies sadarbība ar citām Eiropas aģentūrām un zinātniskajām komitejām, tāpat arī vajadzības gadījumā var parakstīt saprašanās memorandus, tā padarot *ECHA* sadarbību un tās koordinēšanu oficiālāku. Valde saskaņā ar *REACH* 110. pantu līdz 2009. gada beigām pieņems noteikumus par kārtību, kādā notiek sadarbība ar *EFSA* un Darba drošības un veselības aizsardzības padomdevēju komiteju, nosakot pamatu ciešai *ECHA* un šo divu iestāžu sadarbībai.

ECHA ar *JRC* apspriedīs, un, iespējams, izstrādās sadarbības darba programmu par (Q)SAR ((kvantitatīvās) struktūras aktivitātes attiecības), pamatojoties uz savu līdzšinējo pieredzi ar (Q)SAR instrumentiem.

Sadarbība ar dalībvalstīm joprojām būs būtisks Aģentūras ikdienas darba aspekts. Kompetento iestāžu sanāksmes *REACH* un KMI regulas (*CARACAL*) jautājumos nodrošinās tām galveno pamatu konsultācijām ar dalībvalstu kompetentajām iestādēm, taču vajadzības gadījumā papildus var organizēt *ad hoc* darbseminārus un mācību pasākumus.

1.2. Starptautiskā sadarbība

ECHA turpinās tās starptautiskos pasākumus saskaņā ar detalizētu darba plānu, kas izstrādāts kopīgi ar Komisiju un par kuru Valde panāca vienošanos 2009. gadā. Tāpat kā iepriekšējos gados, šis darba plāns noteiks jomas, kurās *ECHA* sniegs zinātnisko un tehnisko atbalstu Eiropas Komisijai daudzpusējās organizācijās, kuras strādā ar ķīmikāliju pārvaldību, un kā būs noteikts šādu organizāciju gada kalendārā.

Sadarbība joprojām notiks galvenokārt ar *ESAO* jautājumos, kas skar *REACH* ieviešanu.

2010. gadā *ECHA* pēc Eiropas Komisijas lūguma turpinās dalību divos *ESAO* projektos. Pirmais projekts attiecas uz informācijas par ķīmiskajām vielām pasaules portālu (*eChemPortal*) – interneta vārteju, kuras mērķis ir uzlabot ar bīstamību saistīto datu pieejamību attiecībā uz ķīmikālijām, kuras atrodamas apkārtējā vidē, mājokļos un darbavietās, kā arī ikdienā lietojamajā produkcijā. Lai veicinātu datu pieejamību visā pasaulē un apvienotu to ar *ECHA* paredzēto pienākumu izplatīt informāciju, Aģentūra vada projektu kopā ar *ESAO*. *ECHA* būs arī nozīmīga loma portāla uzturēšanā pēc tā izstrādes pabeigšanas, kas ir plānota gada otrajā pusē.

Cits svarīgs *ESAO* projekts attiecas uz (Q)SAR. Tās ir metodes ķīmisko vielu īpašību novērtēšanai, pamatojoties uz to molekulāro uzbūvi, un kuras var sniegt informāciju par ķīmikālijas bīstamību, vienlaikus ietaupot laiku, izmaksas un neizmantojot testēšanai dzīvniekus. *ECHA* kopā ar *ESAO* vada (Q)SAR lietojumprogrammas aprīkojuma izstrādi, lai praktiski izmantotu (Q)SAR regulējuma jautājumos.

Turklāt *ECHA* turpinās pildīt priekšsēdētāja pienākumus *ESAO IUCLID* lietotāju grupas ekspertu kolēģijā, kas tika nodibināta 1999. gadā ar mērķi uzlabot programmatūru un apkopot lietotāju ieteikumus. Saskaņā ar *REACH* regulu *ECHA* tālāko *IUCLID* pilnveidi koordinē ar *ESAO*.

ECHA 2010. gadā arī turpinās palīdzēt palielināt ES kandidātvalstu, kā arī iespējamo kandidātvalstu un Eiropas Kaimiņvalstu politikas (EKP) partnervalstu gatavību *REACH* ieviešanai. Šajā nolūkā *ECHA* piedalīsies programmās, kuras organizē galvenokārt Eiropas Komisijas Tehniskās palīdzības un informācijas apmaiņas birojs (*TAIEX*), kā arī pasākumos, kurus finansē EK pirmievienotās instruments (*IPA*). Pēdējās minētās

programmas mērķis ir īstenot pasākumus, lai nodrošinātu kandidātvalstu un iespējamo kandidātvalstu efektīvu dalību Aģentūras darbībā.

Tāpat arī *ECHA* sniegs zinātnisku un tehnisku atbalstu Komisijai tādos daudzpusējos starptautiskos pasākumos, kā Stokholmas Konvencija par noturīgiem organiskajiem piesārņotājiem un *UNECE SC GHS* tehniskais darbs.

2. Mērķi un rādītāji

Mērķi

1. Ir novērstas zinātnisko komiteju un citu Kopienas iestāžu viedokļu pretrunas, apmainoties ar informāciju un koordinējot pasākumus, par kuriem ir abpusēja interese.
2. Eiropas Komisija saņem augstas kvalitātes zinātnisko un tehnisko atbalstu starptautiskajiem pasākumiem, jo īpaši daudzpusējās organizācijās.

Darbības rādītāji un mērķi

Rādītāji	Mērķis 2010. gadā	Kontroles līdzekļi un biežums
Zinātnisko komiteju un citu Kopienas iestāžu viedokļu pretrunu rašanās	Tikai labi pamatotos gadījumos	Iekšējā novērtējuma atskaite
Komisijas apmierinātība ar <i>ECHA</i> sniegto atbalstu starptautiskajiem pasākumiem	Augsta	Gada apsekojums
Sekmīgi pabeigti ar ESAO kopīgie IT projekti (<i>eChem</i> portāls un <i>IUCLID 5</i>)	Jaunā <i>eChem</i> portāla versija ir nodota <i>ECHA</i> , un jaunā <i>IUCLID 5</i> versija ir publicēta līdz 2010. gada beigām	Gada pārskats

3. Būtiskākie rezultāti

- Praktiskās tehniskās sadarbības ar *EFSA*, *EMEA*, *ACSHW*, *EU-OSHA*⁶ un citu Kopienas iestāžu zinātniskajām komitejām ieviešana.
- Zinātniskais un tehniskais atbalsts Komisijas darbam saistībā ar Stokholmas Konvenciju par noturīgiem organiskajiem piesārņotājiem un *UNECE SC GHS*.
- Pasākumi kandidātvalstu, un, vajadzības gadījumā, iespējamo kandidātvalstu pievienošanās ES, kā arī EKP (Eiropas Kaimiņvalstu politika) partneru atbalstam, lai tie varētu sagatavoties *REACH* ieviešanai un dalībai *ECHA* darbībā.
- Sakari ar trešām valstīm un to attiecīgajām iestādēm, ja tas nepieciešams.
- Zinātniskā un tehniskā sadarbība ar ESAO (tās turpināšana):
 - *eChemPortal* projekts nodots *ECHA* līdz 2010. gada beigām;
 - (Q)SAR aprīkojuma projekta virzība saskaņā ar plānu un, ievērojot augstu zinātnisko līmeni, aprīkojuma otrās versijas izlaide līdz 2010. gada beigām;
 - *IUCLID 5* ir iekļauti visi lietotāju ieteikumi, kurus ESAO *IUCLID* lietotāju grupas ekspertu kolēģija 2008. gada septembra sanāksmē ir noteikusi kā prioritārus;
 - bīstamības novērtēšanas darba grupa;
 - iedarbības novērtēšanas darba grupa;
 - saskaņoto veidņu projekti;
 - nanomateriālu ekspertu komisija;
 - harmonizētās klasifikācijas un marķējuma darba grupa.

4. Risks

Ir ļoti grūti prognozēt citu Kopienas iestāžu zinātnisko komiteju viedokļu iespējamo atšķirību varbūtību. Šādu gadījumu raksturs var atšķirties un attiecīgi ietekmēt *ECHA* darba slodzi.

Attiecībā uz starptautisko sadarbību darba slodze lielā mērā būs atkarīga no Komisijas iesniegtajiem pieprasījumiem. Tā kā starptautiskajiem pasākumiem var piešķirt tikai ierobežotus resursus, sadarbības lūgumi no trešām valstīm tiks rūpīgi izvērtēti, jo ir būtiski noteikt prioritātes dažādiem uzdevumiem. Ja Komisija lūgs *ECHA* sniegt papildu atbalstu starptautiskajai sadarbībai, Komisijai šādiem pasākumiem vajadzētu piešķirt papildresursus, tāpat arī *ECHA* šāda atbalsta nolūkā var piesaistīt ārvalstu ekspertu sniedzējus.

Šo pasākumu var ietekmēt arī rezerves plāni, kurus var īstenot, lai nodrošinātu reģistrācijas veikšanu, jo īpaši 2010. gada pēdējā ceturksnī.

⁶Eiropas Pārvaldes nekaitīguma iestāde, Eiropas Zāļu aģentūra, Darba drošības un veselības aizsardzības padomdevēju komiteja un Eiropas Darba drošības un veselības aizsardzības aģentūra.

***Trešā programma:
pārvaldība, organizācija un resursi***



Divpadsmitais pasākums: pārvaldība

1. Galvenie uzdevumi 2010. gadā

Par Aģentūras darba ikdienas vadību un tās resursu pārvaldību ir atbildīgs izpilddirektors, bet *ECHA* augstākā lēmējinstāncija ir Valde ar 35 locekļiem, kuri pieņem Aģentūras daudzgadu un gada darba programmas, budžetu, gada pārskatus un iekšējos noteikumus. Valde arī iecel izpilddirektoru, priekšsēdētāju un Apelācijas padomes locekļus, kā arī *ECHA* Riska novērtēšanas komitejas un Sociālās un ekonomiskās analīzes komitejas locekļus. *ECHA* Valdes sekretariāts, kura darbu organizē izpilddirektora birojs, turpinās nodrošināt raitu Valdes sanāksmju norisi, kā arī tās sanāksmju kārtības un lēmumu likumību.

Izpilddirektora birojs turpinās sniegt atbalstu izpilddirektoram Aģentūras darbības vadībā un tās horizontālajā koordinācijā. Tas sniegs organizatorisko atbalstu direktoriem, vadīs kvalitātes un drošības politiku, organizēs lietvedību un apstrādās sākotnējos lūgumus par piekļuvi dokumentiem. Tas arī atbalstīs izpilddirektora saziņu ar Eiropas iestādēm un citām Eiropas organizācijām, kā arī veidos ciešākas attiecības ar zinātnisko un akadēmisko vidi.

2010. gada reģistrācijas termiņš iespaidos Aģentūras pieņemto lēmumu skaitu. *ECHA* juridiskajiem konsultantiem būs jāsniedz pastāvīgs atbalsts ar *REACH* saistītajai darbībai, lai nodrošinātu lēmumu pieņemšanu saskaņā ar juridiskajām prasībām, kā arī aizstāvētu Aģentūru iespējamo pārsūdzību gadījumā. Juridiskā struktūrvienība, kas tika izveidota kā atsevišķa nodaļa 2009. gadā, arī sniegs atbalstu izpilddirektoram, tam pieņemot lēmumus pārskatīšanas kārtībā, piemēram, attiecībā uz lūgumu piekļūt dokumentiem apstiprināšanu vai lūgumiem pieņemt konfidencialitātes nodrošināšanas prasības.

ECHA turpinās veidot un ieviest vienotu kvalitātes vadības sistēmu (*IQMS*), pamatojoties uz starptautiski atzītiem standartiem par kvalitātes vadības sistēmām (*ISO 9001:2008*), kā arī to pamatā esošajiem procesiem. Ņemot vērā *ECHA* procesu sarežģītību, darbs saistībā ar nepieciešamās kārtības, darba instrukciju un citu kvalitātes dokumentu izstrādi saskaņā ar 2009. gadā veikto plānošanu turpināsies vēl dažus gadus pēc 2010. gada.

Ņemot vērā 2009. gada beigās organizēto riska novērtēšanas darbsemināru, 2010. gadā tiks izstrādāta uzņēmuma riska pārvaldības sistēma un ieviests rīcības plāns riska pārvaldībai. 2010. gadā prioritāri joprojām būs drošības jautājumi gan attiecībā uz informācijas drošību, gan arī fizisko drošību, koncentrējoties uz darbības nepārtrauktības vadības izveidi. Īpaša vērība tiks veltīta drošu sakaru kanālu nodrošināšanai ar komiteju locekļiem, dalībvalstu kompetentajām iestādēm, kā arī ārējiem ekspertiem. *ECHA* iekšējais revidents veiks revīzijas, kā arī konsultēs izpilddirektoru par kontroles sistēmām.

Pārvaldības informācijas sistēmas tiks vēl vairāk pilnveidotas, tostarp sistēmas, kuras saistītas ar plānošanu, atskaitīšanos un lietvedību.

2. Mērķi un rādītāji

Mērķi

1. Aģentūra izpilda visus obligātos pienākumus attiecībā uz Valdi un ES iestādēm.
2. Aģentūra turpina izstrādāt strukturētu kvalitātes un iekšējās kontroles sistēmu, pārskatot savus riskus, un ir izveidojusi pilnīgu drošības sistēmu, kā arī spēcīgu informācijas pārvaldības sistēmu.

Darbības rādītāji un mērķi

Rādītāji	Mērķis 2010. gadā	Kontroles līdzekļi un biežums
Obligāto Valdei juridiski noteiktajos termiņos iesniegto dokumentu procentuālā daļa	100 %	Ceturkšņa iekšējā atskaite
Riska mazināšanas plāna ieviešanas pakāpe	Ne mazāk kā 90 %	Gada iekšējā atskaite
Publiskoto kvalitātes procedūru procentuālā daļa	Ne mazāk kā 70 %	Kvalitātes speciālista gada atskaite
Revidentu norādīto negatīvo konstatējumu skaits attiecībā uz izveidoto iekšējās kontroles sistēmu	0	Iekšējās revīzijas gada atskaite
Noteiktajā termiņā ieviesto revīzijas ieteikumu procentuālā daļa	100 %	Iekšējās revīzijas gada atskaite
Tādu drošības incidentu skaits, saistībā ar kuriem ECHA drošības dienesti izmeklēšanas laikā ir konstatējuši konfidencialas informācijas izpaušanu	0	Iekšējās atskaites

3. Būtiskākie rezultāti

- Profesionāli organizētas Valdes sanāksmes.
- Regulatīvie plānošanas un atskaišu dokumenti ir iesniegti un pieņemti saskaņā ar grafiku, par kuru panākta vienošanās.
- Ir izstrādāta kvalitātes pārvaldības sistēmas dokumentācija, bet galveno darbības procedūru apraksts ir publicēts līdz ar obligāto kvalitātes rokasgrāmatas daļu.
- Aģentūrā ir publicēta uzņēmuma riska pārvaldības sistēma, lai atbalstītu daudzgadu pilna mēroga riska pārvaldības sistēmas ieviešanu, tostarp darbības nepārtrauktības projektu.
- Ir ieviests iekšējās revīzijas pasākumu darba plāns 2010. gadam, tostarp ir atjaunināts iekšējās revīzijas dienesta riska izvērtējums pēc jaunu darbības veidu uzsākšanas (licencēšana, ierobežošana) un atbilstīgi 2009. gada revīziju rezultātiem.
- Spēcīga juridiskā atbalsta sniegšana, lai nodrošinātu *ECHA* lēmumu juridisko pareizību arī pārslodzes brīžos, kā arī efektīvas aizstāvības nodrošināšana pārsūdzību gadījumos.
- Uzņēmuma pārvaldības informācijas sistēmas izstrāde, ietverot plānošanas un uzraudzības funkcijas, kā arī drošu sistematizāciju un elektronisko arhivēšanu.
- ES starpiestāžu attiecību veidošana, lai cita starpā nodrošinātu labāku saikni ar ES Komisiju, Eiropas Parlamentu un citām aģentūrām.
- Lūgumu piekļūt dokumentiem koordinēšana saskaņā ar Kopienas tiesību aktiem.

4. Risks

Aģentūra darbojas samērā neilgi, taču šajā laikā notika aktīva drošības pārvaldības izstrāde. Drošības pārvaldība tika izveidota tajā pašā laikā, kad tika izstrādāti Aģentūras procesi. Ņemot vērā ātrumu, kādā Aģentūra tika izveidota, un ierobežotos resursus, pastāv varbūtība, ka Aģentūras īstenotā riska pārvaldība nespēs atrisināt visus riskus, kuri skar drošības sistēmas. Tādēļ var rasties risks saistībā ar nespēju nodrošināt informācijas aizsardzību; un tā rezultātā var tikt iesniegtas prasības uzņemties atbildību, jo īpaši ņemot vērā, ka būs grūti atklāt noplūdes avotu, jo visas atzītās ārējās organizācijas saņem piekļuvi Aģentūras datiem. Aģentūra to apzinās un nosaka skaidru prioritāti pasākumu veikšanai šāda riska mazināšanai.

Dažus no šiem pasākumiem var arī ietekmēt rezerves plāni attiecībā uz reģistrāciju.

Trīspadsmītais pasākums: finanses, iepirkumi un grāmatvedība

1. Galvenie uzdevumi 2010. gadā

Galvenais Aģentūras uzdevums finanšu jomā 2010. gadā būs efektīva naudas pārvaldība. Jo īpašas raizes radīs naudas līdzekļu pietiekamība, lai Aģentūra visu gadu varētu pildīt tās juridiskās saistības. Sākotnēji Aģentūrai pašreizējā finanšu plānošanas periodā (2007.–2013. gads), sākot ar 2010. gadu un turpmāk, nebija paredzētas nekādas Kopienas subsīdijas, jo pirmo reģistrēšanu, iekasējot nodevas, bija paredzēts sākt 2010. gada 30. jūnijā. Tomēr, ņemot vērā, ka otrs likumdevējs pārcēla šo termiņu uz 2010. gada 30. novembri, lielākā daļa ienākumu par pirmo reģistrāciju tiks saņemta varbūt tikai 2010. gada pašās beigās un nākamajā gadā. *ECHA* nevar paļauties, ka gada laikā tiks iesniegts pietiekams skaits agrīnu reģistrācijas pieteikumu, attiecīgi gūstot ienākumus no nodevām, jo līdz šim provizoriskās reģistrācijas posmā gūtā pieredze liecina, ka visticamāk reģistrētāji savas dokumentācijas iesniegšanai gaidīs līdz termiņa beigām. Šo pieņēmumu apstiprina arī vispārējās ekonomiskās situācijas pasliktināšanās turpināšanās.

Aģentūras plānošana ir balstīta uz pieņēmumu, ka budžeta iestāde piešķirs atmaksājamu īslaicīgu subsīdiju, kas būs pietiekami liela, lai *ECHA* varētu pildīt savus būtiskākos uzdevumus saskaņā ar *REACH*, un ka tā būs gatava izvērtēt situāciju gada laikā, palielinot subsīdijas summu, ja līdzekļu deficīts būs lielāks, nekā prognozēts.

Aģentūrai būs jāaskaras arī ar citiem darbības izaicinājumiem, piemēram, vai tā spēs ātri apstrādāt lielo finanšu darījumu skaitu, kas sagaidāms 2010. gadā, un pārvarēt to radīto pārslodzi. Ir paredzams, ka gada laikā strauji pieaugs to darījumu skaits, par kuriem jāmaksā nodevas, un gada laikā samaksāto nodevu ieņēmumu summa, kas ir pilnībā atkarīga no reģistrācijas pieteikumu skaita un to sadalījuma gada laikā. Saskaņā ar 2. pielikumā minētajiem bāzes līnijas aprēķiniem līdz 2011. gada februāra beigām reģistrētājiem tiks nosūtīti apmēram 25 000 rēķini. Tomēr, kā jau minēts iepriekšējās nodaļās, šis skaitlis var pilnībā mainīties. Jebkurā gadījumā, tā kā pieprasītā Kopienas subsīdija iepriekš nebija paredzēta, Aģentūrai ir jānodrošina, lai līdz gada beigām tiktu apmaksāta pietiekama rēķinu summa un Komisijas subsīdiju varētu atmaksāt 2010. gada laikā atbilstīgi Aģentūras finanšu regulā paredzētajiem noteikumiem (16. pants).

Turklāt ir gaidāms, ka Aģentūra savas darbības rezultātā uzņemsies apmēram 800 saistību un veiks vairāk nekā 3000 izejošo maksājumu darījumu.

2. Mērķi un rādītāji

Mērķi

1. Aģentūrai ir stabila, un cik vien iespējams, efektīva finanšu pārvaldība.
2. Rēķini ir efektīvi sagatavoti un apmaksāti, lai samazinātu vajadzību pēc subsīdijas visa gada laikā.

Darbības rādītāji un mērķi

Rādītāji	Mērķis 2010. gadā	Kontroles līdzekļi un biežums
Iebildumu skaits Eiropas Revīzijas palātas gada atskaitē	0	Eiropas Revīzijas palātas gada atskaites
Izpildītās saistības	Ne mazāk kā 98 %	BO gada atskaite par ABAC
Izpildītie maksājumi	Ne mazāk kā 70 %	BO gada atskaite par ABAC
Nodevu ieņēmumi	106,8 miljoni euro	REACH gada atskaite
Sūdzību par ECHA iepirkumu procedūrām skaits	0	Gada iekšējā atskaite
Kopienas subsīdijas atmaksai nepieciešamais atlikums	100 % subsīdijas summas	2010. gada grāmatvedības uzskaite

3. Būtiskākie rezultāti

- Stingra budžeta un likviditātes pārvaldība.
- Efektīvas grāmatvedības darbplūsmas un kārtība, lai pārvarētu ar pirmo reģistrācijas termiņu saistīto rēķinu izrakstīšanas kulmināciju.
- Ieviests mehānisms Aģentūras skaidras naudas rezervju pārvaldībai un ieguldīšanai.
- Ir izstrādāta iepirkumu un līgumu vadības sistēma.
- Notiek analītiskās (darbības) grāmatvedības sistēmas izstrāde.
- Uzlabota budžeta uzraudzība un izpilde, lai panāktu saistību izpildi 98 % apmērā.

4. Risks

Finanšu, iepirkumu un grāmatvedības darba plāns ir reāls, ja 2. pielikumā minētie bāzes līnijas aprēķini ir pareizi. Ja reģistrācijas pieteikumu skaits vai citi apjoma rādītāji krasi pārsniegs aplēses, var rasties resursu trūkums un nepieciešamība noslēgt attiecīgus ietvarlīgumus, lai saņemtu īslaicīgu palīdzību ātrā un elastīgā veidā.

Pastāv risks, ka budžeta iestāde tomēr nepiešķirs īstermiņa Kopienas subsīdiju paredzētajā apmērā. Šādā gadījumā pastāv arī darbības samazināšanas risks. Riska mazināšanas nolūkā tiks nodrošināta stingra likviditātes uzraudzība, efektīva naudas plūsmas plānošana un sadarbība ar Komisijas dienestiem.

Attiecībā uz Kopienas subsīdijas atmaksu pastāv risks, ka dažādu apstākļu dēļ (piemēram, iesniegtās REACH dokumentācijas kvalitāte, vai arī, ja lielākā daļa reģistrācijas dokumentācijas tiks iesniegta, tikai tuvojoties termiņam) budžeta ieņēmumu summa nebūs pietiekama, lai atmaksātu Kopienas 2010. gada subsīdiju 2011. gadā, tādējādi atmaksājamās īstermiņa subsīdijas attiecīgā daļa nonāks ECHA subsīdiju saldo. Lai nepieļautu šādu varbūtību, tiks racionalizēta rēķinu izrakstīšanas kārtība, pielāgojot to

lielām summām. Tiks izstrādāts rezerves plāns darbinieku resursu novirzīšanai citu uzdevumu veikšanai vajadzības gadījumā, vienlaikus uzturot ciešus sakarus ar ieinteresētajām pusēm, lai iegūtu agrīnas norādes par reģistrācijas dokumentācijas iesniegšanas laiku un tās apjomu.

Četrpadsmitais pasākums: cilvēkresursi un infrastruktūra

1. Galvenie uzdevumi 2010. gadā

Galvenie uzdevumi cilvēkresursu jomā 2010. gadā ir ļoti apjomīgais darbinieku atlases un darbā pieņemšanas process (102 pagaidu darbinieki un 18 līgumdarbinieki), savukārt papildu uzdevumu rada rakstveida pārbaužu organizēšana, kas ir darbinieku atlases procesa daļa. Jaunie darbinieki saņems atbalstu pārcelšanās jautājumu kārtošanā, un liels skaits jauno darbinieku darba sākumposmā tiks rīkota arī iepazīstināšana ar darba pienākumiem un sākotnējās mācības.

Arvien lielākam skaitam darbinieku tiks organizēti augsta līmeņa mācību kursi, pamatojoties uz Mācību un attīstības stratēģiju 2009.–2012. gadam un mācību vadlīnijām. Arvien lielāka darbinieku skaita darbības organizēšana (amatu apraksti, mērķi, pārbaudes laiks, darba novērtēšana, paaugstināšana) ir izaicinošs un lielus resursus patērējošs uzdevums gan personāla, gan citām struktūrvienībām.

Tiks attiecīgi palielināta cilvēkresursu pārvaldības spēja un atalgojums, lai nodrošinātu pienācīgu pieaugošā darbinieku skaita pārvaldību, jo īpaši ieviešot jaunu cilvēkresursu informācijas sistēmu un saistītās darbības.

Ja iesniedzamo dokumentu un reģistrācijas dokumentācijas apjoms pārsniegs aplēses vai ja *REACH* procesos lielāka darba daļa būs jāveic manuāli atšķirībā no sākotnējiem plāniem, var būt nepieciešami īpaši un rezerves pasākumi. Tas var nozīmēt, ka būs nepieciešams pieņemt darbā, apmācīt un pārvaldīt ievērojamu skaitu pagaidu darbinieku. Ja tas notiks, būs arī ievērojami jāpalielina apgādes un IT atbalsts, lai šos pagaidu darbiniekus uzņemtu un nodrošinātu ar visu nepieciešamo.

2010. gada sākumā tiks izveidota jauna uzņēmuma pakalpojumu struktūrvienība. Jaunā struktūrvienība pārņems saimniecības grupas pienākumus, kā arī dažus izpilddirektora biroja tehniskos pienākumus, piemēram, elektronisko vēstuļu reģistrēšanu un arhīva kārtošanu. Viens no galvenajiem jaunās struktūrvienības uzdevumiem būs nodrošināt konferenču centra un citu Aģentūras kopējo objektu darbību, kā arī pastāvīgi nodrošināt biroju telpas un iekšējos pakalpojumus darbiniekiem, kuru skaits līdz 2010. gada beigām saskaņā ar aprēķiniem sasniegs 580 cilvēkus (pilna laika darbinieki, norīkotie valstu eksperti, stažieri, pagaidu darbinieki, konsultanti). Lielais *ECHA* darbinieku skaits un īpašuma, jo īpaši informācijas, vērtība paredz arī augstāko drošības un aizsardzības līmeni. Jaunais konferenču centrs un tā palīgpersonāls turpinās sniegt augstas kvalitātes konferenču pakalpojumus.

Galvenais uzdevums cilvēkresursu un jaunajai uzņēmuma pakalpojumu struktūrvienībai būs sniegt daudz lielāku pakalpojumu apjomu bez atbilstoša darbinieku skaita palielinājuma. Tas tiks panākts, nodrošinot uzlabotas informācijas sistēmas (*e-HR*) un darbības, efektīvākas procedūras, lielāku cilvēkresursu pārvaldības uzdevumu decentralizāciju (piemēram, laika un prombūtnes pārvaldība), lai izlīdzinātu struktūrvienību un ārpuspakalpojumu sniedzēju darbu.

2. Mērķi un rādītāji

Mērķi

1. Aģentūrai ir pietiekams skaits kvalificētu darbinieku, lai nodrošinātu darba plāna ieviešanu un piedāvātu darbiniekiem labi funkcionējošo darba vidi.

2. Aģentūrai ir pietiekami daudz drošu biroja telpu, kurās darbiniekiem ir nodrošināta efektīva un droša darba vide, un labi funkcionējošas sapulču telpas Aģentūras iestādēm un ārējiem apmeklētājiem.

Darbības rādītāji un mērķi

Rādītāji	Mērķis 2010. gadā	Kontroles līdzekļi un biežums
Štatu sarakstā paredzēto un gada beigās aizpildīto amata vietu procentuālā daļa	Ne mazāk kā 95 %	Gada iekšējā atskaite
Darbinieku atlases procedūru uz jauniem amatiem par noslēgto gadu procentuālā daļa	100 %	Gada iekšējā atskaite
Pagaidu darbinieku mainība	Ne vairāk kā 5 %	Gada iekšējā atskaite
Komiteju, foruma un Valdes pārstāvju apmierinātība ar konferenču centra darbību	Ļoti augsta	Gada apsekojums
Vidējais mācību dienu skaits uz vienu darbinieku	10	Gada iekšējā atskaite

3. Būtiskākie rezultāti

Cilvēkresursi

- Saskaņā ar aplēsēm ir jāirko 50 darbinieku atlases procedūras, izmantojot rakstveida pārbaudes apmēram 1000 pretendentu un pieņemot darbā 120 darbiniekus (neskaitot pagaidu darbiniekus, kas pieņemti, lai pārvarētu pārslodzi 2010. gada beigās).
- Darbinieku skaita pieaugums algu sarakstā par 30 % ar attiecīgu cilvēkresursu finanšu, administrēšanas un darbības pārvaldības darba slodzes pieaugumu (neskaitot pagaidu darbiniekus, kas pieņemti, lai pārvarētu pārslodzi 2010. gada beigās).
- Nepārtraukts atbalsts darbiniekiem pārceļšanās nolūkā un ievada mācības tādā pašā līmenī kā 2009. gadā.
- Liels mācību laiks (vidēji 10 dienas vienam darbiniekam), ņemot vērā darbinieku skaita pieaugumu (+ 30 %).
- Ievērojamas īstermiņa darbinieku (pagaidu darbinieki un līgumdarbinieki) skaita palielināšanās pārvaldība, lai pārvarētu pārslodzi 2010. gada beigās.
- Pirmie pasākumi nolūkā nodrošināt kompetentu cilvēkresursu pārvaldību.

Infrastruktūra

- Rekonstrukcijas un citu darbu saistībā ar nepieciešamību nodrošināt telpas 580 darbiniekiem līdz 2010. gada beigām turpināšana.
- Atrastas telpas īstermiņa darbiniekiem, kuri pieņemti darbā saistībā ar darba pārslodzi 2010. gada beigās, un ir pārņemtas citas biroju telpas ēkā.
- Ir sagatavotas rakstveida rokasgrāmatas par tehniskajām sistēmām.
- Ir izstrādāti darba drošības un veselības aizsardzības un pasākumi darbiniekiem.
- Tiek uzturēts arhīvs, ir izveidots dokumentu centrs un bibliotēka.

4. Risks

Cilvēkresursi

Galvenais riska faktors attiecībā uz cilvēkresursiem un darbinieku pieņemšanu darbā ir nenoteiktā finanšu situācija 2010. gadā un attiecīgi – darbinieku pieņemšanas darbā tempa palēnināšanas līdz pašam gada beigām budžeta sarežģītumu dēļ. Tam var būt nopietnas negatīvas sekas, jo tas var apdraudēt *ECHA* darbības spēju brīdī, kad tā var būt visnepieciešamākā, lai ievērotu termiņus 2010. gada beigās.

2010. gadā paredzamā darbības pārslodze, kas prasīs iekšēju darbinieku pārcelšanu, kā arī iespējamu resursu samazinājumu, kā rezultātā netiks pieņemts pietiekams skaits darbinieku, var izraisīt veselības sarežģījumus saistībā ar spriedzi un pārmērīgu darba slodzi. Šos riskus var novērst elastīga darba plānošana un mērķu noteikšana līdz ar motivējošu pārvaldību un cilvēkresursu pārvaldības praksi, kā arī aktīvu politiku līdzsvarotas darba dzīves veicināšanai, taču grūtības var arī mazināt, nododot daļu darba ārējiem darbuzņēmējiem.

Tāpat arī daļu ar cilvēkresursiem saistīto pasākumu var ietekmēt rezerves plāni reģistrācijas uzdevumu izpildei.

Infrastruktūra

Ir nepieciešams rezerves plāns, paredzot iespēju īsā termiņā palielināt infrastruktūras jaudu, lai būtu iespējams uzņemt potenciālos ārējo darbuzņēmēju 100 pagaidu darbiniekus nolūkā veikt lielāku darba apjomu, nekā prognozēts.

Piecpadsmitais pasākums: informācijas un sakaru tehnoloģijas

1. Galvenie uzdevumi 2010. gadā

Galvenais izaicinājums IT jomā 2010. gadā ir saistīts ar gatavību ievērot juridiskos termiņus, kā arī apstrādāt gaidāmo lielo reģistrācijas dokumentācijas, klasifikācijas un marķējumu paziņojumu apjomu līdz novembrim/decembrim. Sagatavošanās priekšdarbi prasīs pastāvīgas un liela mēroga darbības pārbaudes, *REACH-IT* lietojumprogrammu pielāgošanu, kā arī sistēmas mērogojamības nodrošināšanu, rezerves jaudu un rezerves kopiju risinājumu sagatavošanu.

2010. gadā varēs sākt arī vairāku 2009. gadā uzsākto projektu laikā izstrādāto stratēģisko līdzekļu ekspluatāciju (piemēram, *CHESAR*, *CASPER*, *Odyssey*, *Global Portal* utt.), ko atbalstīs IT speciālisti. Tālākās pilnveides un ieviešanas darba kārtībā liela prioritāte ir piešķirta Aģentūras mēroga klientu attiecību pārvaldības sistēmas, cilvēkresursu pārvaldības informācijas sistēmas (*e-HR*) un centralizētas uzņēmuma satura pārvaldības sistēmas pieņemšanai.

Tehniskās infrastruktūras paplašināšana plānotā darbinieku skaita pieauguma vajadzību nodrošināšanai un arvien pieaugošais tehnisko resursu pieprasījums joprojām būs galvenais uzdevums un sarežģījums tādiem atbalsta dienestiem kā palīdzības dienests un biroja darba atbalsta dienests. Tāpat arī saistībā ar biroja atbalsta dienesta darba tendencēm ir paredzams, ka visā Aģentūrā tiks ieviesta personu kontroles sistēma, kā arī Aģentūra tiks oficiāli reģistrēta kā sertificējošā iestāde pienācīgai publiskās atslēgas infrastruktūras ieviešanai.

Aģentūras vispārējās darbības nepārtrauktības pārvaldības daļa ir drošības un IT darbības nepārtrauktības pasākumi, kuriem joprojām tiks pievērsta pienācīga uzmanība, tostarp pieslēdzot pilnībā aprīkotas avārijas darbības iekārtas, turpinot stiprināt IT sistēmu drošību un precīzi noregulējot signalizācijas sistēmas.

Tiks turpināta IT pārvaldības un projektu vadības stiprināšana, pieņemot darbā papildu darbiniekus un koncentrējoties uz Aģentūras arhitektūras vadlīniju uzlabošanu, atbalstu projektu vadībai un dažādiem kvalitātes nodrošināšanas aspektiem, kā kārtības un vadlīniju izstrāde, kā arī pakalpojumu līgumu noformēšana.

2. Mērķi un rādītāji

Mērķi

1. Darbiniekiem, ieinteresētajām pusēm un ārējiem klientiem ir pastāvīgi nodrošināti IT pakalpojumi, tostarp darbaspējīgas rezerves sistēmas.

Darbības rādītāji un mērķi

Rādītāji	Mērķis 2010. gadā	Kontroles līdzekļi un biežums
Ekspluatējamu (darbspējīgu) sistēmu pieejamība ārējiem klientiem	99 %	Datu centra statistika
2010. gada augustā ir gatavs IT darbības nepārtrauktības un rīcības plāns ārkārtas gadījumam	100 %	Gada avāriju pārskats, darbības nepārtrauktības pārbaudes un vadības atskaites
Lietotāju apmierinātība ar iekšējiem IT pakalpojumiem	Augsta	Klientu gada apsekojums un <i>ad hoc</i> vērtējums

3. Būtiskākie rezultāti

- Aprīkojums 120 jaunajiem pilna laika darbiniekiem un darbiniekiem ar īstermiņa līgumiem.
- Atjauninātas biroja darba atbalsta, uzglabāšanas, rezerves un atjaunošanas sistēmas atbilstīgi darbinieku skaita pieaugumam.
- Pārslodzes periodos tiek pieņemtas, uzturētas un ekspluatētas pamata sistēmas un lietojumprogrammas, jo īpaši *REACH-IT*.
- Instalēta otrās paaudzes *REACH-IT* infrastruktūra un elastīgs mērogojamības risinājums.
- Ir dokumentēta un pārbaudīta IT darbības nepārtrauktība, kā arī rīcības plāni pamata sistēmām avārijas gadījumā.
- Atbilstīgi 2009. gadā noteiktajam ir ieviestas arhitektūras vadlīnijas.
- Ir nodrošināts IT atbalsts *ECHA* lietojumprogrammām, tostarp *REACH-IT*, izplatīšanai un citiem tīmekļa vietnes papildinājumiem, kā *Global Portal*.
- Ir radīta pilnībā funkcionāla datu glabāšanas vide *REACH-IT* izplatīšanas, ieviešanas, *Global Portal* nolūkiem, kā arī iekšējo darbības procesu atbalstam.

4. Risks

Pat ja īsi pirms termiņa beigām tiks iesniegts tikai nedaudz lielāks skaits reģistrācijas dokumentācijas, klasifikācijas un marķējumu paziņojumu, nekā prognozēts, tas var apdraudēt sistēmu darbību un izmantojamību. Šo risku lielā mērā varētu mazināt intensīvas darbības pārbaudes, elastīgas mērogojamības nodrošināšana, piekļuve rezerves resursiem un rezerves plāni.

Nepārtraukta uzmanība ar ciešas uzraudzības un aktīvu pasākumu palīdzību tiks pievērsta drošības jautājumiem.

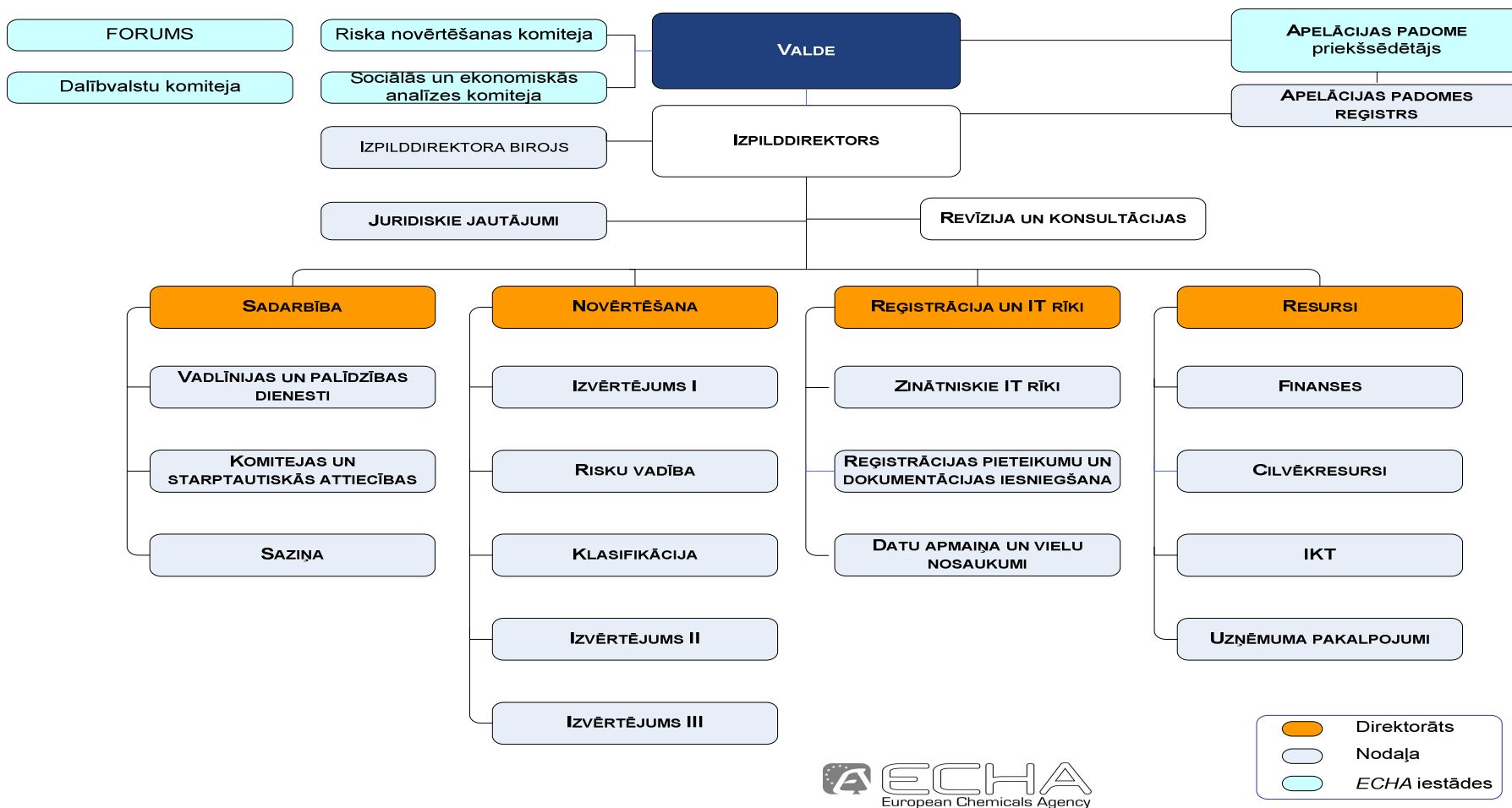
Trešais risks ir saistīts ar reģistrācijas rezerves plāniem, saskaņā ar kuriem, cik vien iespējams, var būt nepieciešama īslaicīga zinātnisko un administratīvo darbinieku novirzīšana reģistrācijas pienākumu veikšanai.

Pielikumi

30	31	32	33	34	35
Ge	As	Se	Br	Kr	
72.64	74.9216	78.96	79.904	83.80	
50	51	52	53	54	55
Sn	Sb	Te	I	Xe	
118.710	121.75	127.60	126.905	131.29	
82	83	84	85	86	87
Pb	Bi	Po	At	Rn	
207.2	208.9804				

1. pielikums: ECHA organizatoriskā struktūra

ECHA STRUKTŪRA 2010. GADĀ



2. pielikums: darbu programmai izmantotie darbības līmeņi

Bāzes līnijas aprēķini 2010. gadam

Šos aprēķini vajadzības gadījumā līdz 2009. gada beigām pārskatīs atkarībā no gada laikā iegūtās informācijas

ECHA darbības pamatvirzieni	Aplēses 2010. gadam (09.2009.)
Dokumentācija, kas tiks saņemta 2010. gadā	
Vielas	9200
Reģistrācijas dokumentācija (tostarp starpproduktiem)	25 000 ⁷
<i>PPORD</i> paziņojumi	300
Pieprasījumi	1500
Priekšlikumi par ierobežošanu (XV pielikums)	6
Priekšlikumi par saskaņotu klasifikāciju un marķēšanu (XV pielikums)	90
Priekšlikumi vielas noteikšanai par <i>SVHC</i> (XV pielikums)	30
Klasifikācijas un marķēšanas paziņojumi	Divi miljoni
ECHA lēmumi 2010. gadā	
Lēmumi par dokumentācijas izvērtējumu	70
Lēmumi par datu kopīgu lietošanu	500
Lēmumi par pilnīguma pārbaudi	500
2010. gadā iesniegtās apelācijas lietas	100
Citi	
Jautājumi, uz kuriem jāsniedz atbildes/saskaņotās atbildes (konsultācijas par <i>REACH</i> , <i>REACH-IT</i> , <i>IUCLID 5</i> , citiem jautājumiem)	15 000
Jaunas amata vietas, kurās jāpieņem darbinieki	120

⁷ Šīs aplēses tiks pārskatītas, pamatojoties uz *SIEF* un ķīmijas apvienību informāciju.

3. pielikums. Aprēķinātais budžeta apjoms, kas paredzēts 2010. gadam

-Summas atšķiras no attiecīgajām budžeta pozīcijām, jo darbības izmaksas par komandējumiem un ārējo pušu apmācība tika attiecinātas dažādām darbības jomām.

-11. darbība (attiecības ar ES iestādēm un starptautiskā sadarbība) satur arī BL3801 summas, kas attiecas uz daudzgadu līgumiem un BL3901 summas, kas iezīmētas IPA mērķiem

Darbības (budžeta III sadaļa)	Personāls			Galīgais budžets
	AD	AST	CA	
Tālāk norādītie kārtas numuri attiecas uz 2010. gada darba programmu, nevis uz numerāciju budžetā.				
Operatīvās darbības – REACH procesu īstenošana				
Vispārējā koordinācija, vadība un atbalsts				
1. darbība: Reģistrācija, provizoriskā reģistrācija un datu apmaiņa	40	12	8	731600
2. darbība: Novērtēšana	62	9	1	608419
3. darbība: Licencēšana un ierobežojumi	20	4	1	1517519
4. darbība: Klasifikācija un marķēšana, īpaši bīstamas vielas (SVHC)	14	3	2	177519
5. darbība: Sniegtas konsultācijas un atbalsts vadlīniju veidā, kā arī izmantojot palīdzības dienesta pakalpojumus	31	13	4	1150465
6. darbība: IT rīki darbības atbalstam	25	5		10598925
7. darbība: Zinātniskās un praktiskas konsultācijas turpmākai normatīvo aktu pilnveidošanai	3	0		4380
ECHA struktūrvienības un atbalsta darbības				
8. darbība: Sekretariāts, komitejas un forums	17	8	2	2990158
9. darbība: Apelācijas padome	12	5	3	652100
10. darbība: Saziņa	10	8	7	5695309
11. darbība: Attiecības ar ES iestādēm un starptautiskā sadarbība	8	4	0	896321
Vadība, organizācija un resursi				
12. darbība: Vadība	21	14	3	1329500
Kopā	263	85	31	26352215
13.-15. darbība: II sadaļa (infrastruktūra un darbības izdevumi)	25	53	21	12915200
I sadaļa (personāla izdevumi)				47214285
Kopā	288	138	52	86481700
Štatu sarakstā:	426			

4. pielikums. Iepirkuma plāns

Darba programmas darbība	Apakšdarbība (ja piemērojams)	Struktūrvienība	Uzdevums vai projekts	Budžeta projekts (EUR)	Provizoriskais iepirkšanas kanāls	Paredzētais iepirkšanas sākuma datums	Paredzētais līguma parakstīšanas datums
2.0: Novērtēšana	Zinātniskais atbalsts	B1	pakalpojuma pieprasījumi, kas attiecas uz konkrētiem jautājumiem un ko koordinē zinātniskās darba grupas kopā ar dokumentācijas novērtēšanas uzdevumiem	250000,00	FWC 2008/02 vai pārrunu procedūra	1.-2. ceturksnis	2. ceturksnis
2.0: Novērtēšana	Apmācība	B4	zemākā un augstākā līmeņa darbinieku apmācība	420000,00	FWC 2008/02	1. ceturksnis	1. ceturksnis
3.0: Licencēšana un ierobežojumi	3.1. Licencēšana	B2	pakalpojumi SVHC vielu dokumentācijas XV pielikuma izstrādes atbalstam; datu vākšana licencēšanas prioritātes noteikšanai, SEA metodoloģijas izstrāde/zināšanu bāzes paplašināšana, RMM metodoloģija/zināšan	1100 000,00	FWC 2008/02	1.-2. ceturksnis	2.-3. ceturksnis

			u bāzes paplašināšana				
3.0: Licencēšana un ierobežojumi	3.2. Ierobežojumi	B2	pakalpojumi ierobežojuma priekšlikumu izstrādes atbalstam (<i>PFOS/PFOA</i> , ftalāti)	300000,00	FWC 2008/02	1. ceturksnis (atkarībā no Komisijas iesniegtā pieprasījuma)	2. ceturksnis
3.0: Licencēšana un ierobežojumi		B2	Dažādi	100000,00	neliela apjoma procedūras	1.-2. ceturksnis	2.-3. ceturksnis
4.0: Klasifikācija un marķēšana 5.0: Sniegtas konsultācijas un atbalsts vadlīniju veidā, kā arī izmantojot palīdzības dienesta pakalpojumu s	Vadlīniju atjauninājumi	B3 A1	pakalpojumi <i>ECHA</i> atbalstam attiecībā uz <i>MSCA</i> un citu dienestu iesniegtās <i>CLH</i> dokumentācijas sagatavošanu līgumi (<i>CLP</i> un vielas izstrādājumos, navigācijas sistēmas atjaunināšana attiecībā uz <i>CSA/CSR</i> vadlīnijām, iedarbības scenāriju novērtēšana)	160000,00 350000,00	<i>FWC</i> 2008/02 <i>FWC</i> 2008/02	1. vai 2.ceturksnis (atkarībā no apspriedēm ar <i>MSCA</i> un Komisiju) 3. ceturksnis	2.-3. ceturksnis 4. ceturksnis

5.0: Sniegtas konsultācijas un atbalsts vadlīniju veidā, kā arī izmantojot palīdzības dienesta pakalpojumus		A1	dažādi	755500,00	FWC/neliela apjoma procedūras	3. ceturksnis	4. ceturksnis
6.0: IT rīki darbības atbalstam	Konsultanti	R3	<u>provizorisks profils paraugs:</u> lietojumprogrammas administratori (2) datu glabātavas administrators <i>DBA Oracle-RAC</i> atbalstam <i>DBA Oracle</i> atbalstam lietojumprogrammas drošības pārbaudītājs (5 dienas mēnesī) speciālisti-konsultanti (piemēram, <i>Documentun</i> sistēmai, <i>BMC</i>) (2) <i>Weblogic</i> administratori (2) citi amati (3)	2000 000,00	<i>FWC 2009/39</i> IT projektiem un <i>FWC 2009/40</i> IT konsultantiem	1.-4. ceturksnis	2.-4. ceturksnis
6.0: IT rīki darbības atbalstam	<i>IUCLID 5</i>	C1	<i>IUCLID 5.x</i> izstrāde	700000,00	<i>FWC 2008/02</i> vai <i>FWC 2009/39</i>	2. ceturksnis	3. ceturksnis
6.0: IT rīki darbības atbalstam	<i>REACH-IT</i> nākamā paaudze	C1	pārstrādātās <i>REACH-IT NG</i> sistēmas īstenošana	4000 000,00	<i>FWC 2009/39</i>	2. ceturksnis	3. ceturksnis

6.0: IT rīki darbības atbalstam	REACH-IT atvasinājumi	C1	konsultācijas (SW testēšana dažādām REACH-IT sistēmas daļām, izplatīšana, darba plūsmas, pieslēgumu izveide īpašu risinājumu veidā REACH-IT izstrādes atbalstam)	1200 000,00	FWC 2009/40	1.-4. ceturksnis	2.-4. ceturksnis
6.0: IT rīki darbības atbalstam	Chesar/ CSA rīks	C1	programmētāju nolīgšana	700000,00	FWC 2009/40	1. ceturksnis	1.-2. ceturksnis
6.0: IT rīki darbības atbalstam	Odyssey	C1	programmēšanas un tīmekļa pārziņa pakalpojumu piesaistīšana Odyssey izstrādes un uzturēšanas vajadzībām sadarbībā ar B4 strukturvienību	500000,00	FWC 2009/40	1. ceturksnis	2. ceturksnis
6.0: IT rīki darbības atbalstam	CASPER: Novērtēšana un datu apmaiņa	C2	divu programmētāju nolīgšana un viena pusslodzes Oracle eksperta konsultanta līguma pagarināšana	440000,00	FWC 2009/40 FWC DIGIT	1. ceturksnis	1. ceturksnis
6.0: IT rīki darbības atbalstam	ECM/Documentum sistēmas īstenošanas projekti	C1	konsultācijas attiecībā uz ECM projektiem	4000 000,00	FWC 2009/40, Hansel, DIGIT FWC	1. ceturksnis	1. ceturksnis
6.0: IT rīki darbības atbalstam	Lietojumprogramma s izviesošana	R1	sekundārā darbības plāna, vispārīga portāla, visu citu lietojumprogrammu ārēja izviesošana	5000 000,00	pārrunu procedūra	1.-2. ceturksnis	2. ceturksnis
6.0: IT rīki darbības atbalstam	HW, SW un licences	R3	HW un SW dažādi iepirkumi	3000 000,00	FWC DIGIT/ HANSEL	1.-3. ceturksnis	2.-4. ceturksnis

atbalstam							
8.0: Komitejas un forums	Forums informācijas apmaiņai par regulas ieviešanu (Forums)	C1	<i>RIPE - REACH</i> informācijas portāls par regulas ieviešanu) - <i>REACH</i> <i>IT daļa</i>	480000,00	<i>FWC 2009/40</i>	1. ceturksnis	1.-2. ceturksnis
8.0: Komitejas un forums	Forums informācijas apmaiņai par regulas ieviešanu (Forums)	R3	<i>RIPE</i> iekārtas (žetoni lietotājiem)	250000,00	<i>FWC DIGIT</i>	2. ceturksnis	3. ceturksnis
10.0: Saziņa	Ciparsakaru sistēmas	A3	tīmekļa vietnes izstrāde (darbības klientu informētībai, turpmāka attīstība)	850000,00	<i>FWC 2009/39</i>	3. ceturksnis	4. ceturksnis
10.0: Saziņa	Ar saziņu saistītas darbības	A3	pamatlīgums, kura minēti dažādi uzdevumi, kas attiecas uz aģentūras saziņas darbībām (2- 4 gadi)	<i>paredzam s 2000000 gadā</i>	atklātā procedūra	1. ceturksnis	3. ceturksnis
10.0: Saziņa		A3	dažādi	1600 000,00	<i>FWC/neliela apjoma procedūras</i>	1. ceturksnis	3. ceturksnis
11.0: Attiecības ar ES iestādēm un starptautiskā sadarbība		A2/ C1	dažādi un <i>IUCLID</i>	400000,00	<i>FWC/neliela apjoma procedūras</i>	1.-2. ceturksnis	2.-3. ceturksnis
Provizoriski aprēķinātā summa				28555500,00			

European Chemicals Agency
P.O. Box 400, FI-00121 Helsinki
<http://echa.europa.eu>

